



Manual do Proprietário e Garantia



PT2-XS (2026)

Este manual contém informações essenciais para a operação, manutenção e cuidados com seu patinete elétrico **PT2-XS**. Aqui você encontrará orientações detalhadas sobre como utilizar os recursos da seu veículo de forma segura e eficaz, além de dicas úteis para mantê-la em ótimas condições.

Direito de Alterar

Reservamo-nos o direito de alterar as especificações, o design ou o conteúdo deste manual a qualquer momento, sem aviso prévio. Recomendamos que verifique regularmente se possui a versão mais atualizada deste manual para garantir a precisão das informações.

Permanência do Manual com o veículo

É fundamental que este manual permaneça com o patinete, mesmo em caso de transferência de propriedade. Ele contém informações importantes que são essenciais para os proprietários atuais e futuros. Portanto, certifique-se de que este manual acompanhe o patinete em todas as circunstâncias.

Lembre-se de que estamos sempre aqui para fornecer suporte e assistência. Se precisar de mais informações ou tiver alguma dúvida, não hesite em entrar em contato conosco.

SHINERAY MOTOS DO BRASIL

Estr. Tdr Norte, 3005 - SUAPE,
Cabo de Santo Agostinho - PE CEP : 54590-000

www.shineray.com.br

sac@shineraydobrasil.com.br

2025 Shineray do Brasil

Bem-vindo!**Caro(a) Proprietário(a),**

Seja bem-vindo(a) à família **SHINERAY**!

Em primeiro lugar, gostaríamos de expressar nossa sincera gratidão pela escolha de adquirir nosso patinete elétrico. É uma honra tê-lo(a) como parte de nossa comunidade de apaixonados por mobilidade.

Boas-Vindas à Experiência Shineray do Brasil

Estamos entusiasmados em recebê-lo(a) a bordo e confiantes de que você desfrutará de cada momento com sua nova **PT2-XS**. Projetada para oferecer desempenho excepcional e durabilidade incomparável, nosso patinete foi cuidadosamente desenvolvido para superar suas expectativas em cada viagem.

Propósito do Manual

Este manual foi desenvolvido para fornecer aos proprietários todas as informações necessárias para operar, manter e cuidar de seu patinete **PT2-XS**. Nosso objetivo é capacitar você a aproveitar ao máximo, garantindo sua segurança e desempenho ideal. Ao longo deste manual, você encontrará instruções detalhadas, dicas úteis e informações importantes para garantir uma experiência de pilotagem segura, confortável e gratificante. Estamos aqui para acompanhá-lo em cada etapa da sua jornada. Agora, vamos explorar juntos todas as incríveis possibilidades que seu patinete **PT2-XS**.

Para Qualquer Dúvida ou Assistência

Nossa equipe está sempre à disposição para ajudá-lo(a) em sua jornada de mobilidade. Se surgirem dúvidas ou se precisar de assistência, não hesite em entrar em contato conosco. Estamos aqui para garantir que sua experiência com seu novo patinete seja nada menos que excepcional.

Mais uma vez, obrigado por escolher a Shineray do Brasil. Estamos ansiosos para compartilhar aventuras emocionantes e momentos inesquecíveis ao seu lado.

Atenciosamente,
Shineray do Brasil

Manual do Proprietário

Segurança em Primeiro Lugar

A segurança é nossa prioridade número um. Este manual foi elaborado para garantir que você aproveite ao máximo seu patinete de maneira segura. A leitura completa e atenta deste manual é crucial para compreender todas as funcionalidades e procedimentos de segurança.

Legendas de caixas de diálogo

ATENÇÃO

É utilizada para informa-lo de possíveis riscos de acidente, com danos ao veículo se as orientações não foram seguidas.

CUIDADO

Além da possibilidade de danos ao veículo, indica também risco ao piloto, se as instruções não forem seguidas.

NOTA:

É utilizada para indicar importantes informações e sugestões de operação do veículo.

Responsabilidade das Manutenções Periódicas

É sua responsabilidade garantir que seu veículo seja submetido às manutenções periódicas conforme especificado neste manual. A falta de manutenção adequada pode resultar em danos ao patinete e, o mais importante, pode comprometer sua segurança e a de terceiros.








Condições Severas e Manutenção Frequente

Em condições de uso severas, como estradas irregulares, clima extremo ou uso intensivo do veículo, é recomendável aumentar a frequência das manutenções. Isso garantirá o desempenho contínuo e a durabilidade de seu patinete em todas as condições.

Lembre-se, a segurança vem em primeiro lugar. A leitura atenta deste manual é essencial para garantir uma experiência de condução segura e satisfatória.

Índice

PT2-XS

	Página	
<u>1 - Especificações</u>	<u>07</u>	
<u>2 - Condução do patinete</u>	<u>10</u>	
<u>3 - Instrumentos e controles</u>	<u>15</u>	
<u>4 - Partida e funcionamento</u>	<u>21</u>	
<u>5 - Manutenção e pequenos reparos</u>	<u>24</u>	
<u>6 - Limpeza e conservação</u>	<u>28</u>	
<u>7 - Garantia e manutenção</u>	<u>31</u>	

1 Especificações

Esta seção contém informações técnicas sobre o seu patinete.

PT2-XS

Página

1 - Especificações técnicas **08**

2 - Identificação do patinete **09**

1.1. Especificações técnicas

	Itens	Dados
Dimensões	Comprimento total	1520 mm
	Largura total	750 mm
	Altura total	1000 mm
	Altura do assento	650 mm
	Distância entre eixos	1150 mm
	Distância do solo	160 mm
Capacidades	Peso bruto	61kg
	Peso líquido	45kg
	Peso em ordem de marcha	54kg
	Carga Máxima	80 kg (piloto+ passageiro+ bagagem+ acessórios)
	Capacidade de rampa	<7°
	Velocidade máxima	32 km/h
	Autonomia (estimada) por bateria	Até 30km (Em condições favoráveis)
	Tempo de carga da bateria	4~6 Horas
Suspensão	Diãnteira	Garfo telescópico
	Traseira	Convencional (Dois Amortecedores)
Rodas	Roda diãnteira	15x6.00 - 6"
	Roda traseira	15x6.00 - 6"

	Itens	Dados
Motor	Tipo	Elétrico indutivo Brushless
	Potência nominal	1000 Watts
Sistema elétrico	Bateria	48V/15Ah
	Tipo de bateria	Ion-lítio
	Fusível (bateria)	40,0 A
	Buzina	48~60V
	Farol	LED 48~60V
	Lanterna/Luz de freio	LED 48~60V
	Luz da sinaleira (pisca)	LED 48~60V
	Indicador das luzes da sinaleira (pisca)	LED 48~60V
Freios	Luzes - Painel de instrumentos	LED 48~60V
	Freio Dianteiro/Diâmetro	Disco (Ø=140mm) com acionamento hidráulico
	Freio Traseiro/Diâmetro	Disco (Ø=140mm) com acionamento hidráulico
Chassi	Tipo	Monobloco
Fluidos	Fluido de freio	DOT3 ou DOT4

**Nº de identificação do veículo (VIN)
ou chassi**

A identificação oficial do seu veículo é feita pelo número do chassi (VIN). O número do chassi está gravado no lado direito da mesa de direção, por trás do farol do patinete. Anote o número do chassi do seu patinete no quadro abaixo, para futuras solicitações.

[illegible][illegible]

2 Antes de conduzir

Esta seção contém informações sobre segurança operacional do seu patinete.

PT2-XS

Página

<u>1 - Antes de conduzir o patinete</u>	<u>11</u>
<u>2 - Conduzindo com segurança</u>	<u>11</u>
<u>3 - Equipamentos de segurança</u>	<u>13</u>

2.1. Antes de conduzir o patinete

Este manual contém orientações sobre a utilização correta, manutenção preventiva e como conduzir seu veículo com segurança. Para sua comodidade e segurança, leia atentamente as informações contidas neste manual.

⚠ CUIDADO

Conduzir um patinete requer certos cuidados para garantir sua segurança e a dos demais. Conheça os requisitos básicos de segurança antes de guiar seu veículo.

2.2. Conduzindo com segurança

Os itens apresentados neste manual são bastante básicos, portanto, assegure-se de estar bem familiarizado com as operações de condução do patinete. Sempre conduza com atenção e habilidade, sendo prudente e evitando acidentes.

1. Sempre realize uma inspeção prévia antes de utilizar o patinete. Previna-se contra acidentes e danos ao veículo. Muitos acidentes são causados por ciclistas inexperientes, guie sempre com atenção;
2. Antes de tudo, respeite as Leis Nacionais de Trânsito, especialmente em áreas urbanas;
3. Velocidade excessiva é a causa comum de vários acidentes. Observe os limites de velocidade e não pilote em velocidade superior à que as condições permitem;
4. Sinalize sempre que for mudar de faixa ou fazer uma conversão;
5. Outros motoristas podem ser surpreendidos pelo manuseio de um patinete;

6. Mantenha sempre as duas mãos firmes no guidão e os pés bem apoiados no assoalho;
7. Evite ser surpreendido por outro motorista. Tenha muita atenção em cruzamentos, entradas e saídas de vias (expressas ou rodovias) e estacionamentos.
8. Sempre use equipamentos de proteção;
9. Na maioria dos acidentes, o motorista não vê o condutor, portanto:
 - Trafegue sempre com o farol ligado;
 - Use roupas e capacete de cores claras e visíveis, principalmente à noite;
 - Posicione-se de maneira que o motorista do automóvel à sua frente possa vê-lo claramente;
 - Evite áreas onde o motorista possa ter dificuldade de enxergar-lo, os chamados "pontos-cegos".

Dirija com boa postura

Boa postura e dirigir corretamente são requisitos básicos ao guiar seu veículo:

- **Olhos:** Não fixe os olhos em um só ponto, olhe o todo;
- **Ombros:** Não fique tenso, procure relaxar;
- **Braços:** Mantenha os braços para dentro;
- **Mãos:** Mantenha as mãos no guidão de forma que possa operar os instrumentos facilmente;
- **Cintura:** Mantenha uma postura suave com os braços e ombros relaxados;
- **Pés:** Mantenha os pés sobre o assoalho.

Acionamento do patinete

1. Tire o patinete do apoio;
2. Verifique o funcionamento dos freios;
3. Gire a chave até ligar;
4. Selecione o modo de condução;

5. Verifique as condições em sua volta e saia devagar.

⚠ CUIDADO
Verifique se o apoio está completamente recolhido. O patinete poderá sofrer uma queda caso o apoio esteja baixado.

Iniciando a curva

O princípio básico para fazer uma curva é compensar simultaneamente a gravidade e a força centrífuga.

A influência da velocidade

A força centrífuga é inversamente proporcional ao raio da curva e aumenta em proporção direta ao quadrado da velocidade. Para reduzir a força centrífuga, reduza a velocidade antes de iniciar a curva.

Postura correta para fazer uma curva

Existem algumas posturas para condução de um patinete.

- Mantenha a cabeça ereta olhando para a curva;
- Reduza a velocidade antes de entrar na curva;
- Posicione seu corpo ligeiramente para frente, mantendo o equilíbrio;
- Incline seu corpo na direção da curva (curva para direita, corpo para direita);
- Use ombros e o quadril para direcionar a inclinação, mantendo os braços firmes no guidão;
- Gire o guidão na direção da curva suavemente. Evite movimentos bruscos;
- Combinando a inclinação do corpo e rotação do guidão a curva será feita de forma mais fluida;
- Ao sair da curva, gradualmente retorne seu corpo à posição ereta;
- Acelere novamente após completar a curva, se necessário.

Como fazer a curva

- Desacelere e acione os freios dianteiros e traseiros simultaneamente;
- Inicie a curva lentamente, inclinado para a direção de dentro da curva;
- Acelere lentamente e gradualmente.

Prudência ao fazer a curva

- Não faça uma curva junto à um veículo, motocicleta e veículos grandes;
- Mantenha-se dentro da área de visibilidade do motorista do outro veículo;
- O motorista de um veículo maior não poderá vê-lo nas áreas sem visibilidade;
- Os pneus de um veículo longo se deslocam mais para dentro ao fazer uma curva. Não fique posicionado muito próximo do lado de dentro da curva.

Princípio básico (atrito com o solo)

A frenagem do patinete depende do atrito entre os pneus e o solo. Pisos molhados ou úmidos apresentarão um coeficiente de atrito inferior ao apresentado quando seco e, aumentará a distância da frenagem.

⚠ CUIDADO

O patinete não para imediatamente ao aplicar os freios. Guie com atenção e tente antecipar suas reações.

Como parar

- Desacelere patinete;
- Não incline o patinete;
- Pare aplicando simultaneamente os freios traseiro e dianteiro.

Energia de impacto

Previna-se contra acidentes, aprendendo a frear com precisão. A energia de impacto aumenta direta e proporcionalmente conforme o peso do patinete/condutor e o quadrado da velocidade.

2.3. Equipamentos de segurança

Capacete

A maioria dos acidentes fatais dos condutores, deve-se a ferimentos na cabeça. Sempre use capacete.

Roupas

A utilização de jaqueta, botas (ou calçados) de couro, luvas, calça comprida, etc. É muito importante para uma condução segura e para protegê-lo e/ ou reduzir ferimentos em geral.

- Use jaqueta de cor clara e viva, de tecido resistente ou couro, calça comprida, botas (ou calçados) de couro, luvas e capacete com viseira;
- Evite usar roupas muito folgadas ou que atrapalhem a pilotagem, pois poderão ficar presas nas manoplas, alavancas, pedaleiras, rodas, provocando acidentes graves.

Modificações

Alterações relacionadas à estrutura do patinete ou o uso não convencional, provocará diminuição da segurança e ruídos elevados que acabarão reduzindo a vida útil do veículo. Além de serem ilegais, estas alterações causarão a perda da garantia do patinete.

⚠ CUIDADO

Modificações no patinete ou a remoção de peças do equipamento original podem reduzir a segurança do veículo, além de infringir normas de trânsito. Obedeça todas as normas que regulamentam o uso de equipamentos e acessórios.

CAPACIDADE DE CARGA:

80 kg

(incluindo piloto, passageiro, carga e acessórios).

⚠ CUIDADO

Evite acidentes, tenha cuidado ao instalar acessórios em seu patinete. Acessórios reduzem a estabilidade, desempenho e segurança de seu veículo. Tenha muito cuidado ao conduzi-lo sob essas condições. A SHINERAY não se responsabiliza com o fato acima mencionado.

Vibrações

As vibrações podem surgir ao pilotar em pistas irregulares e devido à aerodinâmica.

NOTA:

Essas vibrações são características normais do patinete e, portanto, não são cobertas pela garantia.

Estacionamento

Assim que o patinete parar, acione o freio de estacionamento. Em casos de estacionamento com inclinação acentuada, procure apoiar uma das rodas, se possível, em guia de ruas e/ou calçadas.

3 Instrumentos e controles

Esta seção contém informações sobre os instrumentos e controles do seu patinete.

PT2-XS

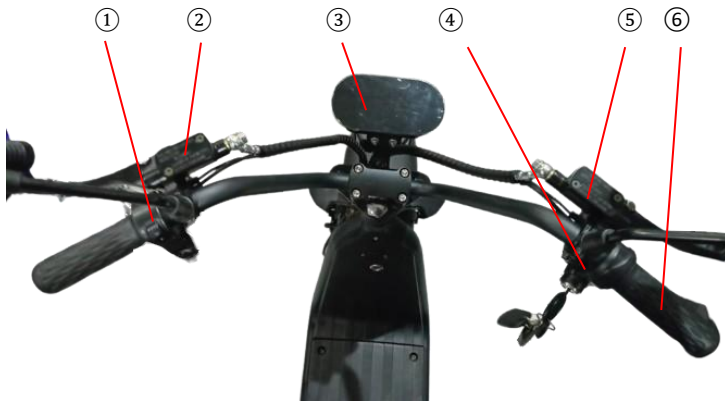
	Página
<u>1 - Instrumentos</u>	<u>16</u>
<u>2 - Controles e Painel</u>	<u>17</u>
<u>3 - Interruptor de ignição</u>	<u>18</u>
<u>4 - Carregamento de bateria</u>	<u>18</u>
<u>5 - Interruptores</u>	<u>18</u>
<u>6 - Compartimento da bateria</u>	<u>19</u>
<u>7 - Estacionamento</u>	<u>19</u>

3.1. Intrumentos



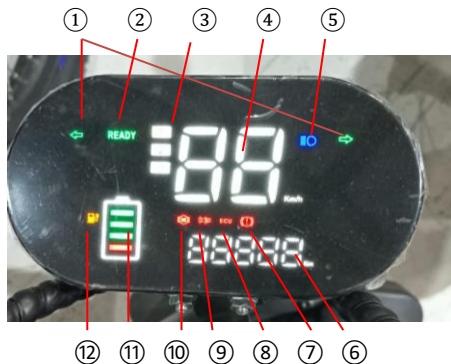
1. Farol dianteiro
2. Painei
3. Retrovisores
4. Guidão
5. Assento
6. Lanterna traseira
7. Roda traseira/Motor
8. Paralama traseiro
9. Compartimento da bateria
10. Apoio lateral
11. Paralama dianteiro
12. Freio a disco dianteiro

3.2. Controles e painel



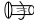


1. Controles do guidão esquerdo
2. Freio traseiro + reservatório do fluido de freio
3. Painel
4. Ignição
5. Freio dianteiro + reservatório do fluido de freio
6. Acelerador

3.3. Controles e painel



1. Indicadores de direção
2. Moto pronta pra uso
3. Modo de condução (se possuir)
4. Velocímetro
5. Indicador de farol alto
6. Odômetro
7. Advertência de freio
8. Advertência de Controlador
9. Advertência de acelerador
10. Advertência de motor
11. Indicador de bateria
12. Indicador de recarga de bateria

Indicador	Indicação	Descrição
	Indicador de Falha do Módulo controlador (ECU)	Indica falha do módulo controlador. Em caso de acionamento procure uma assistência.
	Indicador de freio ou falha no Sistema	Indica que o freio está pressionado. Em caso de acionamento anormal procure assistência
M	Indicador de Falha do Motor elétrico	Em caso de acionamento procure uma assistência.
	Indicador de Anomalia do acelerador	Indica anomalia com o acelerador. Em caso de acendimento não conduza o patinete e procure uma assistência

3.3. Interruptor de ignição



Liga e desliga todo o sistema elétrico do patinete.

3.4. Carregamento da bateria

Para o carregamento da bateria:

1. Desligue o patinete;
2. Plugue o cabo do carregador na conexão de carga e ligue o carregador em uma tomada 110- 220V;
3. Aguarde de 4~6 hrs, até que a luz de indicação no carregador passe de vermelha para verde.

NOTA: Este tempo pode sofrer variações decorrentes da qualidade da rede elétrica.

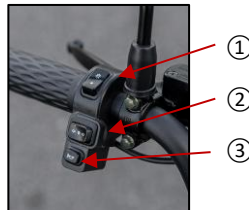


Foto meramente ilustrativa.

NOTA: Não exceder o tempo máximo de 12h de carregamento.

3.5. Interruptores

Interruptor esquerdo



1. Interruptor do farol - liga e desliga o farol alto do patinete.
2. Interruptor de direção - liga e desliga a direção (esquerda - desligado - direita)
3. Interruptor de buzina

3.6. Compartimento da bateria

A bateria fica localizada na parte inferior do banco.

3.7. Estacionamento

Ao parar o patinete desligue a ignição, no botão indicado. Acione o freio de estacionamento e em seguida acione o apoio lateral.

4 Partida e Funcionamento

Esta seção contém informações sobre o funcionamento do seu patinete.

PT2-XS

Página

<u>1 - Verificação antes de conduzir</u>	<u>22</u>
<u>2 - Ignição</u>	<u>22</u>
<u>3 - Frenagem</u>	<u>22</u>
<u>4 - Pneus</u>	<u>23</u>

4.1 Verificações antes de conduzir

Os itens abaixo exigem apenas alguns minutos de verificação. Caso necessite de alguma manutenção, procure a concessionária **SHINERAY** mais próxima. Toda vez que for utilizar seu veículo, verifique:

1. Nível de carga de bateria;
2. Sistema de Freios - Verifique o funcionamento e ajuste a folga, se necessário;
3. Pneus - Verifique a pressão dos pneus e as condições de desgaste.
4. Acelerador - Verifique se ele opera suavemente e se a folga da alavanca está adequada;
5. Sistema elétrico - Verifique se o farol, todos os indicadores e a buzina estão com funcionamento adequado.

4.2. Ignição

Com o patinete destravado, coloque a ignição na posição "ON".



Aguarde toda inicialização do painel, recolha o cavalete e conduza o patinete normalmente.

4.3. Frenagens

Como aplicar o freio

Procure sempre frear o patinete acionando simultaneamente e progressivamente os freios dianteiro e traseiro. Evite freadas bruscas e desnecessárias.

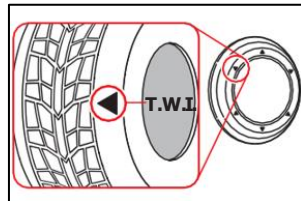
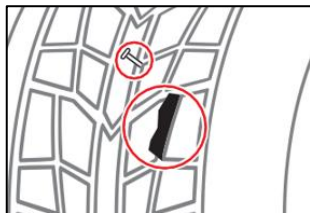
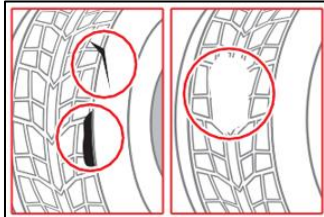
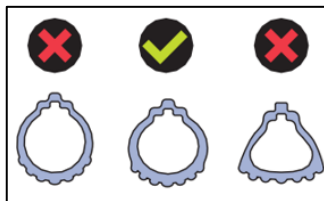
⚠ CUIDADO

A utilização independente dos freios (dianteiro ou traseiro), reduz a eficiência de frenagem, aumentando consequentemente a distância percorrida e dificultando o controle da seu patinete. Ao conduzir o patinete em pistas molhadas, ou em pistas de areia (terra), a segurança será reduzida. Os movimentos deverão ser cuidadosos em tais condições. Evite curvas ou freadas bruscas. Após conduzir em pistas molhadas ou sob chuva, verifique se os freios estiverem ruins. Retire a umidade dos freios, freando aos poucos e em baixa velocidade.

4.4. Pneus

A pressão correta dos pneus influi diretamente na estabilidade e conforto na condução do patinete, além de garantir uma maior durabilidade. Verifique a pressão dos pneus (frios) antes de utilizar o patinete. Verifique se não há rachaduras ou objetos encravados na banda de rodagem dos pneus. Existem vários indicadores de desgaste (t.w.i) distribuídos em vários pontos da banda de rodagem dos pneus.

Condição	Pressão do pneu frio kg/cm ² (psi)
Piloto	Dianteiro: 22
	Traseiro: 22



⚠ ATENÇÃO

Não tente reparar um pneu seriamente danificado. A confiabilidade será reduzida. Pneus com pressão incorreta sofrem desgaste prematuro além de afetarem a dirigibilidade e segurança do patinete. Trafegar com pneus muito desgastados é perigoso pois sua aderência será muito reduzida, prejudicando a tração e dirigibilidade do patinete. Utilizar pneus com medidas diferentes das recomendadas afetará negativamente a dirigibilidade da motocicleta. Troque os pneus assim que os sulcos da banda de rodagem atingirem o limite de desgaste.

5 Manutenção e Pequenos Reparos

Esta seção contém informações sobre a manutenção do seu patinete.

PT2-XS

Página

<u>1 - Manutenção</u>	<u>25</u>
<u>2 - Freios</u>	<u>25</u>
<u>3 - Remoção das rodas</u>	<u>26</u>
<u>4 - Iluminação</u>	<u>26</u>
<u>5 - Bateria</u>	<u>27</u>

5.1 Manutenção

Sempre que precisar de um serviço de manutenção, lembre-se que sua concessionária/ oficina autorizada **SHINERAY** é quem tem o melhor conhecimento sobre seu veículo e está mais bem equipada, podendo oferecer todos os serviços de manutenção necessários o seu patinete.

⚠ ATENÇÃO

O plano de manutenção neste "Manual do Proprietário e Garantia" foi baseado em patinetes submetidos a condições normais de uso. Se seu patinete for utilizada sob condições severas ou adversas, necessitará de serviços de manutenção mais frequentes do que o especificado.

Procure sua oficina autorizada **SHINERAY** para determinar os intervalos corretos de acordo com sua forma de utilização.

5.2. Freios

Inspeção dos freios

Acione os freios dianteiro e traseiro, respectivamente, e verifique se as pastilhas de freios dianteiro e traseiros estão desgastadas. Verificar a espessura da pastilha de freio e seu limite de uso. A substituição deve ser feita nas Concessionárias Autorizadas e recomendamos que sejam utilizadas peças originais **SHINERAY**.

⚠ CUIDADO

Se as pastilhas estiverem com desgaste, substitua-as imediatamente. Pastilhas de freio com desgaste causam acidentes.



Freio traseiro

⚠ CUIDADO

Se as pastilhas estiverem com desgaste acima do limite, substitua-as imediatamente. Pastilhas com desgaste causam acidentes. Limite da pastilha de freio 1,7mm.



Freio dianteiro

5.3. Remoção das rodas



Roda dianteira

1. Apoie o patinete em um cavalete em local nivelado, deixando a roda dianteira suspensa.
2. Solte os parafusos e retire a roda.

NOTA: A instalação deve ser feita na ordem inversa da remoção. O ajuste dos freios e o ajuste da corrente (traseira) refere-se aos itens relacionados no manual.



Roda traseira

1. Apoie o patinete em um cavalete em local nivelado, deixando a roda traseira suspensa.
2. Desligue-o e em seguida desconecte e remova a bateria (se possível). Então ligue a ignição e o farol por 10 segundos e por fim desligue a ignição novamente (esse procedimento irá descarregar cargas residuais dos capacitores do módulo controlador).
3. Em seguida, remova a porca do eixo traseiro, extraia o eixo traseiro junto a roda traseira.

5.4. Iluminação

O PT2-XS possui farol e lanterna em LED, não precisando de manutenção. Caso aconteça algo com a parte de iluminação, procure uma revenda autorizada SHINERAY.



5.5. Bateria

A bateria armazena a energia elétrica gerada pelo gerador e fornece energia para o sistema de partida, iluminação e sinalização.

O desempenho da bateria afetará diretamente o armazenamento de energia e o fornecimento de energia aos aparelhos elétricos.

A falha na bateria pode causar iluminação deficiente, desativação do sistema de sinalização e funcionamento irregular ou nulo da seu patinete.

Este patinete está equipada com uma bateria 48V e 12Ah. Se a bateria parecer ter perdido sua capacidade, consulte sua concessionária SHINERAY.



O PT2-XS possui uma bateria interna, localizada abaixo do assento, onde o condutor fica posicionado. Caso aconteça algo com a bateria, não esteja carregando ou outro problema, procure uma revenda autorizada SHINERAY.

⚠ ATENÇÃO

Para recarregar a bateria do tipo selada, é necessário um carregador de bateria especial (Tensão/Corrente constante). O uso de um carregador de bateria convencional pode diminuir a duração da bateria.

⚠ CUIDADO

A bateria do veículo funciona em 48V. Recarregue em local protegido da chuva e longe de umidade excessiva, com a ignição desligada. Não realize o carregamento se a conexão estiver com umidade, pois poderá gerar curto circuito e danificar os componentes do ciclo elétrico. Certifique que o acoplamento do carregador e a bateria esteja bem conectado para evitar superaquecimento do borne da bateria. Nunca deixe o produto elétrico ou bateria carregando sem supervisão e/ou em locais próximos a componentes inflamáveis.

6 Limpeza e Armazenamento

Esta seção contém informações sobre a limpeza e armazenamento do seu patinete.

PT2-XS

Página

<u>1 - Limpeza e conservação</u>	<u>29</u>
<u>2 - Armazenamento</u>	<u>30</u>

7.1. Limpeza e conservação

Limpe seu patinete regularmente para manter uma boa aparência e proteger a pintura, além de aumentar sua durabilidade e facilitar a verificação de qualquer dano.

1. Faça uma mistura de água e detergente neutro e aplique nas rodas para remover os resíduos de óleo e graxa. Manchas de piche são removidas com querosene puro.
2. Enxágue com água em abundância e baixa pressão;
3. Faça uma mistura com detergente neutro com um pouco de água e aplique nas partes plásticas e de acabamento do patinete com auxílio de uma flanela ou esponja;
4. Enxugue seu patinete com um pano macio. Remova pequenos riscos na pintura com cera de polimento.

5. A aplicação de polidor deve ser feita com um pano macio ou algodão e através de movimentos circulares. Nas peças pintadas e cromadas utilize um polidor que não contenha abrasivos.
6. Logo após a limpeza, aplique desengripante na suspensão dianteira, porcas e parafusos expostos e acabamentos cromados.

⚠ ATENÇÃO

Nunca lave seu patinete sob sol forte.

NOTA: Para não riscar a pintura, evite remover poeira com pano seco. Não use detergentes que possam danificar a pintura.

⚠ ATENÇÃO

Lavar o veículo com água em alta pressão, pode danificar alguns componentes, portanto, evite isso. NÃO pulverizar água em alta pressão diretamente nos seguintes componentes: cubos das rodas, painel de instrumentos e interruptores. A eficiência dos freios será afetada logo após a lavagem. Tome cuidado nas primeiras freadas. Após a lavagem, verifique as condições de frenagem dirigindo em local seguro à baixa velocidade. Se necessário ajuste ou repare. Se as condições não forem ideais, acione o freio levemente até secar. Durante a limpeza. Evite que a água escorra para dentro do escape, pois causará problemas na partida.

7.2 Armazenamento

Para armazenar o patinete por um longo período de tempo, deve-se prestar muita atenção para evitar umidade, luz solar e chuva, e proteger de danos desnecessários. Deve-se executar um exame minucioso naquelas partes mais importantes e seus subconjuntos antes do armazenamento.

1. Desconecte a bateria;
2. Lubrifique partes cromadas e amortecedores. Limpe o patinete, borrife agente protetor nas peças pintadas e aplique antiferrugem nas peças vulneráveis;
3. Para equipamentos com bateria removível, retire-a e então a armazene em local escuro, fresco e arejado. Recomendado que a bateria seja recarregada uma vez por mês;
4. Encha os pneus se necessário e armazene-o com as duas rodas suspensas do piso;
5. Cubra-o com uma capa protetora.

Recolocação em serviço

1. Remova a capa protetora e limpe-o;
2. Recarregue a bateria e recoloque-a no patinete;
3. Conecte a bateria ao sistema;
4. Calibre os pneus;
5. Antes de conduzir, teste o veículo em baixa velocidade e em local seguro.

7 Garantia e Manutenção

Esta seção contém informações sobre a garantia e plano de manutenção do seu patinete.

PT2-XS

Página

<u>1 - Registro de Garantia</u>	33
<u>2 - Termo de Garantia</u>	37
<u>3 - Plano de Manutenção</u>	40
<u>4 - Controle de Revisão</u>	43
<u>5 - Quadro de Revisões</u>	47
<u>6 - Substituição de painel</u>	49
<u>7 - Rede Shineray e oficinas autorizadas SAC</u>	50

Nome / Razão Social[illegible][illegible][illegible][illegible][illegible][illegible]

--	--	--	--	--	--	--	--

Carimbo e Assinatura do Revendedor

Via Cliente

Declaro ter recebido todas as orientações sobre as "Revisões e Garantia"

Assinatura do Cliente

Nome / Razão Social[illegible][illegible][illegible][illegible][illegible][illegible]

--	--	--	--	--	--	--	--	--

Carimbo e Assinatura do Revendedor

Dedaro ter recebido todas as orientações sobre as "Revisões e Garantia"

Assinatura do Cliente

35

7.2. Termo de garantia

A presente garantia entra em vigor na data da nota fiscal do veículo e está condicionada à apresentação e cumprimento integral deste Termo de Garantia, bem como de todas as determinações contidas no Manual do Proprietário e Garantia. Leia atentamente todas as instruções e recomendações do fabricante, e lembre-se: a adequada manutenção do veículo, conforme instruções contidas no Manual do Proprietário e Garantia, é “fator essencial” para a segurança do piloto e do passageiro, bem como é condição indispensável para concessão da presente garantia.

1. **PRAZO DE VALIDADE:** A **SHINERAY**, garante o patinete novo distribuído por suas concessionárias, contra falhas de fabricação, ou de material durante o período de 90 (noventa) dias, já englobando as previsões legais, a contar da data da venda registrada na nota fiscal e transcrita no Registro de Garantia. Exija de sua concessionária o correto preenchimento do Termo de Garantia, inclusive com a data e a sua assinatura. A primeira revisão deve ser feita com 30 (trinta) dias, com tolerância de 10(dez) dias a mais ou a menos.
2. **ABRANGÊNCIA DA GARANTIA:** A garantia abrange os reparos necessários em decorrência de falha de material, montagem ou fabricação, reconhecidas como defeituosas exclusivamente pelo fabricante ou seu representante. As peças reconhecidas como defeituosas serão reparadas ou substituídas gratuita e exclusivamente através da rede de concessionárias **SHINERAY** e/ou oficinas autorizadas. Qualquer peça ou componente mecânico somente será substituído na hipótese de impossibilidade de seu reparo ou recondicionamento, sendo que no caso de substituição, os itens substituídos serão de propriedade da **SHINERAY**.
3. **CONDIÇÕES GERAIS DA GARANTIA:** Dirija-se a um revendedor da rede de concessionárias **SHINERAY** imediatamente após a suspeita ou constatação de qualquer anormalidade técnica. Atenção: a utilização continuada do veículo em condições tecnicamente anormais, sem a imediata providência do proprietário, poderá acarretar outros danos ao veículo que não serão atendidos em garantia, além do que consistirá causa de extinção definitiva da garantia. Todas as revisões periódicas mencionadas no Manual do Proprietário e Garantia, devem ser rigorosamente efetuadas, numa concessionária e/ou oficina autorizada **SHINERAY** e na periodicidade estabelecida. Não são cobertos por esta garantia os defeitos resultantes de desgaste natural das peças, desuso prolongado, utilização inadequada do veículo ou para fins de competição, acidentes de qualquer natureza, se o patinete foi transformada ou modificada, ou equipada com acessórios e itens não aprovados pela **SHINERAY**, e casos fortuitos e de força maior.
4. O veículo deve ser protegido e mantido adequadamente, inclusive quanto à integridade da pintura. Os defeitos de funcionamento, pintura e/ou alteração de cor, decorrentes de influências externas anormais, intempéries, impactos, substâncias químicas do meio ambiente, inclusive corrosão por efeitos de maresia, detritos de origem animal ou vegetal, aplicação de substâncias químicas (combustível ou produtos não recomendados pela **SHINERAY**). Não serão cobertos em garantia.

7.2. Termo de garantia

5. A solicitação da garantia deve ser feita com a apresentação do veículo completo à concessionária e não a peça defeituosa separadamente. Juntamente com o manual e nota fiscal do patinete. **Atenção: As avarias decorrentes de negligência ou má utilização do patinete, desrespeito às instruções contidas no Manual do Proprietário e Garantia, sobrecarga do patinete, ou inexperiência do piloto, não serão cobertas pela garantia.**
6. Por constituírem itens que sofrem desgaste natural ou de consumo normal, as peças e serviços descritos a seguir não são cobertos pela garantia, qualquer que seja o tempo ou quilometragem decorridos:
 - Óleos lubrificantes, graxas, aditivos, fluidos e similares;
 - Reapertos, lavagem, lubrificação, verificações, ajustes, regulagens, etc;
 - Alinhamento das rodas;
 - Pastilhas de freio, juntas, lâmpadas, fusíveis, cabos e bateria (acessórios);
 - Peças que se desgastam com o uso, como por exemplo: pneus, câmaras de ar, amortecedores, discos de fricção, rolamentos e demais peças que possuem vida útil determinada, etc;
 - Estofado com deterioração normal e demais itens aparentes, devido ao desgaste pelo uso ou exposição ao tempo.
7. **RESTRICÇÕES:** A presente garantia se restringe o patinete, suas peças e componentes, não cobrindo quaisquer repercussões, mesmo decorrentes de avarias ou defeito do patinete, suas peças e componentes, tais como:
 - Despesas com transporte, socorro, guincho ou hospedagem, atendimento home-office;
 - Lucro cessante e outros gastos decorrentes da indisponibilidade do veículo.
8. **EXTINÇÃO DA GARANTIA:**
 - Pelo decurso do prazo de validade da garantia;
 - A qualquer tempo, automaticamente, na hipótese de violação do velocímetro;
 - Não cumprimento de qualquer uma das revisões periódicas, nos prazos e quilometragens estipulados;
 - Execução das manutenções, reparos e regulagens em oficinas que não pertencem à rede de concessionárias **SHINERAY/Oficina Autorizada;**
 - Inobservância de qualquer uma das instruções e recomendações contidas no Manual do Proprietário e Garantia, bem como das disposições constantes neste Termo de Garantia, sobretudo nas condições gerais da garantia acima;
 - Negligência na manutenção, limpeza ou conservação.

7.2. Termo de garantia

9. Na utilização do patinete na praia ou em cidades praianas, onde maresia é bastante acentuada, recomenda-se proceder a lavagem semanal com água doce para evitar a fixação do sal e consequentemente a oxidação das peças metálicas além da aplicação de anti-ferrugem. Consulte a seção "Limpeza e conservação" deste manual. O contato com água salgada causa oxidação nas partes metálicas do veículo. Portanto, é recomendada a lavagem com água doce imediatamente após o uso nestas condições.
10. Não utilizar o patinete em locais com acúmulo de água superior a 10 cm, tais como: ruas alagadas em decorrência das chuvas, córregos, etc, evitando assim danos ao motor e demais componentes.
11. Problemas na bateria decorrentes do não uso prolongado do patinete não são cobertos pelo sistema de garantia. Recomendamos que, caso o patinete permaneça em desuso por mais de 30 dias, deixe o disjuncto desligado e dê uma carga antes de reconectá-la. Consulte a seção "armazenamento" deste manual para maiores detalhes.

IMPORTANTE: Além da manutenção periódica, é de responsabilidade do proprietário fazer todas as verificações diárias simples antes da utilização do equipamento, tais como: verificar o grau de desgaste e a pressão dos pneus; verificar o perfeito funcionamento do sistema de iluminação.

***No caso de dúvida, o Manual do Proprietário e Garantia sempre deve ser consultado.**

A cada revisão a concessionária deverá carimbar, assinar e datar no CONTROLE DAS REVISÕES PERIÓDICAS.

Apenas na primeira revisão a mão-de-obra será gratuita, devendo o consumidor arcar com as despesas de peças e serviços excluídos da garantia. O custo das demais revisões previstas correrá por conta do consumidor.

7.3. Plano de manutenções

Procure uma concessionária ou oficina autorizada **SHINERAY** sempre que necessitar de manutenção. Lembre-se de que são elas quem mais conhecem seu patinete, estando totalmente preparadas para oferecer todos os serviços de manutenção e reparos.

- A **Tabela de Manutenção** especifica com que frequência os serviços devem ser efetuados e quais itens necessitam de atenção. É fundamental seguir os intervalos especificados para garantir o desempenho adequado do controle de emissões, além de maior segurança e confiabilidade.
- Os intervalos de manutenção são baseados em condições normais de uso. Veículos usados em condições rigorosas ou incomuns necessitam de serviços mais frequentes. Procure uma concessionária ou oficina autorizada **SHINERAY** para determinar os intervalos adequados a suas condições particulares de uso.

Item	Operações	Intervalo (*)					
	Mês	1 Mês	4 Meses	8 Meses	12 Meses	16 Meses	a cada
Disjuntor (se possuir)	Verificar (**)		●	●	●	●	4 Meses
Bateria	Verificar (**)		●	●	●	●	4 Meses
Motor	Verificar (***)				●		12 Meses
Fluido de freio	Verificar o nível (****)		●	●	●	●	4 Meses
Sistema de freio	Verificar/Ajustar (parafusos e funcionamentos)	●	●	●	●	●	4 Meses
Lonas de freio	Verificar		●	●	●	●	4 Meses
Interruptor da luz de freio	Verificar		●	●	●	●	4 Meses
Suspensão dianteira e traseira	Verificar (funcionamento, porcas e parafusos)	●	●	●	●	●	4 Meses
Suspensão dianteira	Trocar fluido				●		12 Meses

7.3. Plano de manutenções

Item	Operações	Intervalo (*)					
	Mês	1 Mês	4 Meses	8 Meses	12 Meses	16 Meses	a cada
Caixa de direção (**)	Verificar	Mensalmente					1 Mês
	Lubrificar					●	12 Meses
Porcas, parafusos e fixações	Verificar	●		●		●	8 Meses
Carenagens	Conferir torques de aperto e alinhamento	●		●		●	8 Meses
Rodas	Verificar alinhamento, folgas, rolamentos e cubos (****)	●		●		●	8 Meses
Pneus	Verificar e calibrar	Semanalmente					

(*) Para tempos maiores, repita as operações conforme frequência.

(**) Realizar inspeção visual quanto a quebras, anomalias nas carcaças e integridade dos terminais, além do funcionamento do componente.

(***) Em casos de utilização em condições severas, poeira, lamas e muita umidade, além de frequente utilização ou armazenamento em locais de praias se faz necessário a limpeza dos componentes, assim como a verificação com maior frequência, reduzindo intervalo.

(****) O fluido deverá ser substituído a cada 24 meses

Data da entrega:

--	--	--	--	--	--	--	--

Número do chassi:

[illegible]**Proprietário**

Nome/Razão:

[illegible]

Endereço:

[illegible]

Municipio:

U.F.:

CEP:

[illegible]

Data:

--	--	--	--	--	--	--	--

Número da O.S. (Ordem de Serviço):

[illegible]**Carimbo e Assinatura da Concessionária:**

--	--	--	--	--	--	--	--

[illegible][illegible][illegible][illegible]

--	--	--	--	--	--	--	--

[illegible]

7.4. Controle de Revisões

Bicicleta

Data da entrega:

--	--	--	--	--	--	--	--

Km real

Km real					Km
---------	--	--	--	--	----

Km

* Caso o modelo possua hodômento total

4ª Revisão

12 Meses

360 dias ± 5dia

Número do chassi:

[illegible]**Proprietário**

Nome/Razão:

[illegible]

Endereço:

[illegible]

Municipio:

U.F.:

CEP:

[illegible]

Data:

--	--	--	--	--	--	--	--

Número da O.S. (Ordem de Serviço):

[illegible]**Carimbo e Assinatura da Concessionária:**

7.5. Quadro de revisões

A manutenção periódica a ser realizada deverá estar de acordo com o Plano de Manutenção descrito anteriormente neste Manual do Proprietário e Garantia.

MÃO-DE-OBRA GRATUITA		
Carimbo da Concessionária	1ª Revisão 1 Mês	Nº O.S. _____ Data: ____ / ____ / ____ Km: ____
Carimbo da Concessionária	2ª Revisão 4 Meses	Nº O.S. _____ Data: ____ / ____ / ____ Km: ____
Carimbo da Concessionária	3ª Revisão 8 Meses	Nº O.S. _____ Data: ____ / ____ / ____ Km: ____
Carimbo da Concessionária	4ª Revisão 12 Meses	Nº O.S. _____ Data: ____ / ____ / ____ Km: ____
Carimbo da Concessionária	5ª Revisão 16 Meses	Nº O.S. _____ Data: ____ / ____ / ____ Km: ____
Carimbo da Concessionária	6ª Revisão 20 Meses	Nº O.S. _____ Data: ____ / ____ / ____ Km: ____
Carimbo da Concessionária	7ª Revisão 24 Meses	Nº O.S. _____ Data: ____ / ____ / ____ Km: ____
Carimbo da Concessionária	8ª Revisão 28 Meses	Nº O.S. _____ Data: ____ / ____ / ____ Km: ____
Carimbo da Concessionária	9ª Revisão 32 Meses	Nº O.S. _____ Data: ____ / ____ / ____ Km: ____

7.5. Quadro de revisões

A manutenção periódica a ser realizada deverá estar de acordo com o Plano de Manutenção descrito anteriormente neste Manual do Proprietário e Garantia.

Carimbo da Concessionária	10ª Revisão 36 Meses
	Nº O.S. _____
	Data: ____ / ____ / ____ Km: ____

Carimbo da Concessionária	11ª Revisão 40 Meses
	Nº O.S. _____
	Data: ____ / ____ / ____ Km: ____

Carimbo da Concessionária	12ª Revisão 44 Meses
	Nº O.S. _____
	Data: ____ / ____ / ____ Km: ____

Carimbo da Concessionária	13ª Revisão 48 Meses
	Nº O.S. _____
	Data: ____ / ____ / ____ Km: ____

Carimbo da Concessionária	14ª Revisão 52 Meses
	Nº O.S. _____
	Data: ____ / ____ / ____ Km: ____

Carimbo da Concessionária	15ª Revisão 56 Meses
	Nº O.S. _____
	Data: ____ / ____ / ____ Km: ____

Carimbo da Concessionária	16ª Revisão 60 Meses
	Nº O.S. _____
	Data: ____ / ____ / ____ Km: ____

Carimbo da Concessionária	17ª Revisão 64 Meses
	Nº O.S. _____
	Data: ____ / ____ / ____ Km: ____

Carimbo da Concessionária	18ª Revisão 68 Meses
	Nº O.S. _____
	Data: ____ / ____ / ____ Km: ____

7.6. Substituição do painel

Carimbo da Concessionária	1ª Substituição
	<div style="border: 1px solid black; height: 40px; width: 100%; text-align: right; padding-right: 5px;">Km</div>
Nº O.S. _____	
Data: ____ / ____ / ____	
Km: _____	

Carimbo da Concessionária	2ª Substituição
	<div style="border: 1px solid black; height: 40px; width: 100%; text-align: right; padding-right: 5px;">Km</div>
Nº O.S. _____	
Data: ____ / ____ / ____	
Km: _____	

Observações:

7.7 Rede de concessionárias e oficinas autorizadas (SAC)

Para um melhor esclarecimento, satisfação e confiabilidade na execução de serviços, acesse o site www.shineray.com.br e busque a concessionária ou oficina autorizada mais próxima.

Para maiores informações, acesse o site: www.shineray.com.br ou envie e-mail para: sac@shineraydobrasil.com.br



SAC

Serviço de Atendimento
ao Consumidor

www.shineray.com.br

sac@shineraydobrasil.com.br



SHINERAY MOTOS DO BRASIL

Estr. Tdr Norte, 3005 - SUAPE, Cabo de Santo Agostinho - PE CEP : 54590-000

