

**SH/NERAY**

Manual do Proprietário e Garantia



**SE 2**



Este manual contém informações essenciais para a operação, manutenção e cuidados com seu patinete elétrico **SE 2**. Aqui você encontrará orientações detalhadas sobre como utilizar os recursos da seu veículo de forma segura e eficaz, além de dicas úteis para mantê-la em ótimas condições.

### **Direito de Alterar**

Reservamo-nos o direito de alterar as especificações, o design ou o conteúdo deste manual a qualquer momento, sem aviso prévio. Recomendamos que verifique regularmente se possui a versão mais atualizada deste manual para garantir a precisão das informações.

### **Permanência do Manual com o veículo**

É fundamental que este manual permaneça com o patinete, mesmo em caso de transferência de propriedade. Ele contém informações importantes que são essenciais para os proprietários atuais e futuros. Portanto, certifique-se de que este manual acompanhe o patinete em todas as circunstâncias.

Lembre-se de que estamos sempre aqui para fornecer suporte e assistência. Se precisar de mais informações ou tiver alguma dúvida, não hesite em entrar em contato conosco.

## **SHINERAY MOTOS DO BRASIL**

Estr. Tdr Norte, 3005 - SUAPE,  
Cabo de Santo Agostinho - PE CEP : 54590-000

[www.shineray.com.br](http://www.shineray.com.br)

[sac@shineraydobrasil.com.br](mailto:sac@shineraydobrasil.com.br)

2025 Shineray do Brasil

## Bem-vindo!

### **Caro(a) Proprietário(a),**

Seja bem-vindo(a) à família **SHINERAY!**

Em primeiro lugar, gostaríamos de expressar nossa sincera gratidão pela escolha de adquirir nosso patinete elétrico. É uma honra tê-lo(a) como parte de nossa comunidade de apaixonados por mobilidade.

### **Boas-Vindas à Experiência Shineray do Brasil**

Estamos entusiasmados em recebê-lo(a) a bordo e confiantes de que você desfrutará de cada momento com sua nova **SE 2**. Projetada para oferecer desempenho excepcional e durabilidade incomparável, nosso patinete foi cuidadosamente desenvolvido para superar suas expectativas em cada viagem.

### **Propósito do Manual**

Este manual foi desenvolvido para fornecer aos proprietários todas as informações necessárias para operar, manter e cuidar de seu patinete **SE 2**. Nosso objetivo é capacitar você a aproveitar ao máximo, garantindo sua segurança e desempenho ideal. Ao longo deste manual, você encontrará instruções detalhadas, dicas úteis e informações importantes para garantir uma experiência de pilotagem segura, confortável e gratificante. Estamos aqui para acompanhá-lo em cada etapa da sua jornada. Agora, vamos explorar juntos todas as incríveis possibilidades que seu patinete **SE 2**.

### **Para Qualquer Dúvida ou Assistência**

Nossa equipe está sempre à disposição para ajudá-lo(a) em sua jornada de mobilidade. Se surgirem dúvidas ou se precisar de assistência, não hesite em entrar em contato conosco. Estamos aqui para garantir que sua experiência com seu novo patinete seja nada menos que excepcional.

Mais uma vez, obrigado por escolher a Shineray do Brasil. Estamos ansiosos para compartilhar aventuras emocionantes e momentos inesquecíveis ao seu lado.

Atenciosamente,  
**Shineray do Brasil**

## Manual do Proprietário

### Segurança em Primeiro Lugar

A segurança é nossa prioridade número um. Este manual foi elaborado para garantir que você aproveite ao máximo seu patinete de maneira segura. A leitura completa e atenta deste manual é crucial para compreender todas as funcionalidades e procedimentos de segurança.

### Legendas de caixas de diálogo

#### **⚠ ATENÇÃO**

É utilizada para informa-lo de possíveis riscos de acidente, com danos ao veículo se as orientações não foram seguidas.

#### **⚠ CUIDADO**

Além da possibilidade de danos ao veículo, indica também risco ao piloto, se as instruções não forem seguidas.

#### **NOTA:**

É utilizada para indicar importantes informações e sugestões de operação do veículo.

### Responsabilidade das Manutenções Periódicas

É sua responsabilidade garantir que seu veículo seja submetido às manutenções periódicas conforme especificado neste manual. A falta de manutenção adequada pode resultar em danos ao patinete e, o mais importante, pode comprometer sua segurança e a de terceiros.








### Condições Severas e Manutenção Frequente

Em condições de uso severas, como estradas irregulares, clima extremo ou uso intensivo do veículo, é recomendável aumentar a frequência das manutenções. Isso garantirá o desempenho contínuo e a durabilidade de seu patinete em todas as condições.

Lembre-se, a segurança vem em primeiro lugar. A leitura atenta deste manual é essencial para garantir uma experiência de condução segura e satisfatória.

# Índice

# SE 2

	Página	
<b><u>1 - Especificações</u></b>	<b>07</b>	
<b><u>2 - Condução do veículo</u></b>	<b>10</b>	
<b><u>3 - Instrumentos e controles</u></b>	<b>15</b>	
<b><u>4 - Partida e funcionamento</u></b>	<b>20</b>	
<b><u>5 - Manutenção e pequenos reparos</u></b>	<b>23</b>	
<b><u>6 - Limpeza e conservação</u></b>	<b>27</b>	
<b><u>7 - Garantia e manutenção</u></b>	<b>30</b>	

# 1 Especificações

Esta seção contém informações técnicas sobre o seu patinete.

# SE 2

Página

<b><u>1 - Especificações técnicas SE 2</u></b>	<b>08</b>
<b><u>2 - Identificação do veículo</u></b>	<b>09</b>

## 1.2. Especificações técnicas SE 2

	Itens	Dados
Dimensões	Comprimento total	1850mm
	Largura total	670mm
	Altura total	1130mm
	Distância entre eixos	1330mm
Capacidades	Peso seco	84Kg
	Capacidade de carga	120Kg
	Capacidade de subida	10º
	Velocidade máxima	59 Km/h
	Autonomia(estimada) por bateria	Até 60 Km
	Tempo de carga da bateria	6-8 Horas
Rodas	Roda dianteira	90 / 90 - 12"
	Roda traseira	90 / 90 - 12"
Motor	Tipo	Elétrico indutivo Brushless (Bosch)
	Potência	60V/2300 Watts

	Itens	Dados
Sistema elétrico	Bateria	60V/23.4Ah
	Tipo de bateria	Lítio removível
	Fusível/Disjuntor	50A
	Buzina	12V 0.2A
	Farol(Alto/Baixo) LED	12V
	Luz de sinaleira	12V
Fluidos	Painel	Led 1W
	Fluido de freio	DOT4
	Fluido do garfo	ATF10W20
	Volume fluido do garfo	55ml
Chassi	Tipo	Monobloco
	Suspensão Dianteira/Curso	Garfo Telescópico
	Suspensão Traseira/Curso	Convencional (Dois Amortecedores)
	Freio Dianteira/Diâmetro	A disco
	Freio Traseiro/Diâmetro	A disco

**1.4. Identificação do veículo**

O número do chassi e o número do motor são necessários para o registro do veículo, para solicitação de peças e também como referência para encontra-la em caso de furto/roubo. Nunca guarde os documentos no veículo.

**Nº de identificação do motor**

O número do motor está gravado na carcaça do motor, no cubo de roda traseiro, lado direito. Este número deve ser utilizado como referência para solicitação de peças de reposição. Anote o número do motor do seu patinete no quadro abaixo, para futuras solicitações.


**NÚMERO DO MOTOR**

--	--	--	--	--	--	--	--	--	--	--	--	--	--	--	--	--	--	--	--	--

**NÚMERO DO VEÍCULO (CHASSI)**

--	--	--	--	--	--	--	--	--	--	--	--	--	--	--	--	--	--	--	--	--

**Nº de identificação do veículo (VIN) ou chassi**

A identificação oficial do seu veículo é feita pelo número do chassi (VIN). O número do chassi está gravado na parte superior do chassis. Anote o número do chassi do seu patinete no quadro abaixo, para futuras solicitações.



## 2 Antes de conduzir

Esta seção contém informações sobre segurança operacional do seu patinete.

# SE 2

	Página
<b><u>1 - Antes de conduzir o patinete</u></b>	<b>11</b>
<b><u>2 - Conduzindo com segurança</u></b>	<b>11</b>
<b><u>3 - Equipamentos de segurança</u></b>	<b>13</b>

## 2.1. Antes de conduzir o patinete

Este manual contém orientações sobre a utilização correta, manutenção preventiva e como conduzir seu veículo com segurança. Para sua comodidade e segurança, leia atentamente as informações contidas neste manual.

### ⚠ CUIDADO

**Conduzir um patinete requer certos cuidados para garantir sua segurança e a dos demais. Conheça os requisitos básicos de segurança antes de guiar seu veículo.**

## 2.2. Conduzindo com segurança

Os itens apresentados neste manual são bastante básicos, portanto, assegure-se de estar bem familiarizado com as operações de condução do patinete. Sempre conduza com atenção e habilidade, sendo prudente e evitando acidentes.

1. Sempre realize uma inspeção prévia antes de utilizar o patinete. Previna-se contra acidentes e danos ao veículo. Muitos acidentes são causados por ciclistas inexperientes, guie sempre com atenção;
2. Antes de tudo, respeite as Leis Nacionais de Trânsito, especialmente em áreas urbanas;
3. Velocidade excessiva é a causa comum de vários acidentes. Observe os limites de velocidade e não pilote em velocidade superior à que as condições permitem;
4. Sinalize sempre que for mudar de faixa ou fazer uma conversão;
5. Outros motoristas podem ser surpreendidos pelo manuseio de um patinete;

6. Mantenha sempre as duas mãos firmes no guidão e os pés bem apoiados no assoalho;
7. Evite ser surpreendido por outro motorista. Tenha muita atenção em cruzamentos, entradas e saídas de vias (expressas ou rodovias) e estacionamentos.
8. Sempre use equipamentos de proteção;
9. Na maioria dos acidentes, o motorista não vê o condutor, portanto:
  - Trafegue sempre com o farol ligado;
  - Use roupas e capacete de cores claras e visíveis, principalmente à noite;
  - Posicione-se de maneira que o motorista do automóvel à sua frente possa vê-lo claramente;
  - Evite áreas onde o motorista possa ter dificuldade de enxergar-lo, os chamados "pontos-cegos".

### Dirija com boa postura

Boa postura e dirigir corretamente são requisitos básicos ao guiar seu veículo:

- **Olhos:** Não fixe os olhos em um só ponto, olhe o todo;
- **Ombros:** Não fique tenso, procure relaxar;
- **Braços:** Mantenha os braços para dentro;
- **Mãos:** Mantenha as mãos no guidão de forma que possa operar os instrumentos facilmente;
- **Cintura:** Mantenha uma postura suave com os braços e ombros relaxados;
- **Pés:** Mantenha os pés sobre o assoalho.

### Acionamento do patinete

1. Tire o patinete do apoio;
2. Verifique o funcionamento dos freios;
3. Gire a chave até ligar;
4. Selecione o modo de condução;

5. Verifique as condições em sua volta e saia devagar.

**⚠ CUIDADO**  
**Verifique se o apoio está completamente recolhido. O patinete poderá sofrer uma queda caso o apoio esteja baixado.**

### Iniciando a curva

O princípio básico para fazer uma curva é compensar simultaneamente a gravidade e a força centrífuga.

### A influência da velocidade

A força centrífuga é inversamente proporcional ao raio da curva e aumenta em proporção direta ao quadrado da velocidade. Para reduzir a força centrífuga, reduza a velocidade antes de iniciar a curva.

### Postura correta para fazer uma curva

Existem algumas posturas para condução de um patinete.

- Mantenha a cabeça ereta olhando para a curva;
- Reduza a velocidade antes de entrar na curva;
- Posicione seu corpo ligeiramente para frente, mantendo o equilíbrio;
- Incline seu corpo na direção da curva (curva para direita, corpo para direita);
- Use ombros e o quadril para direcionar a inclinação, mantendo os braços firmes no guidão;
- Gire o guidão na direção da curva suavemente. Evite movimentos bruscos;
- Combinando a inclinação do corpo e rotação do guidão a curva será feita de forma mais fluida;
- Ao sair da curva, gradualmente retorne seu corpo à posição ereta;
- Acelere novamente após completar a curva, se necessário.

### Como fazer a curva

- Desacelere e acione os freios dianteiros e traseiros simultaneamente;
- Inicie a curva lentamente, inclinada para a direção de dentro da curva;
- Acelere lentamente e gradualmente.

### Prudência ao fazer a curva

- Não faça uma curva junto à um veículo, patinete e veículos grandes;
- Mantenha-se dentro da área de visibilidade do motorista do outro veículo;
- O motorista de um veículo maior não poderá vê-lo nas áreas sem visibilidade;
- Os pneus de um veículo longo se deslocam mais para dentro ao fazer uma curva. Não fique posicionado muito próximo do lado de dentro da curva.

### Princípio básico (atrito com o solo)

A frenagem do patinete depende do atrito entre os pneus e o solo. Pisos molhados ou úmidos apresentarão um coeficiente de atrito inferior ao apresentado quando seco e, aumentará a distância da frenagem.

#### **⚠ CUIDADO**

**O patinete não para imediatamente ao aplicar os freios. Guie com atenção e tente antecipar suas reações.**

#### Como parar

- Desacelere patinete;
- Não incline o patinete;
- Pare aplicando simultaneamente os freios traseiro e dianteiro.

#### Energia de impacto

Previna-se contra acidentes, aprendendo a frear com precisão. A energia de impacto aumenta direta e proporcionalmente conforme o peso do patinete/conductor e o quadrado da velocidade.

## 2.3. Equipamentos de segurança

### Capacete

A maioria dos acidentes fatais dos condutores, deve-se a ferimentos na cabeça. Sempre use capacete.

### Roupas

A utilização de jaqueta, botas (ou calçados) de couro, luvas, calça comprida, etc. É muito importante para uma condução segura e para protegê-lo e/ ou reduzir ferimentos em geral.

- Use jaqueta de cor clara e viva, de tecido resistente ou couro, calça comprida, botas (ou calçados) de couro, luvas e capacete com viseira;
- Evite usar roupas muito folgadas ou que atrapalhem a pilotagem, pois poderão ficar presas nas manoplas, alavancas, pedaleiras, rodas, provocando acidentes graves.

### Modificações

Alterações relacionadas à estrutura do patinete ou o uso não convencional, provocará diminuição da segurança e ruídos elevados que acabarão reduzindo a vida útil do veículo. Além de serem ilegais, estas alterações causarão a perda da garantia do patinete.

#### **⚠ CUIDADO**

**Modificações no patinete ou a remoção de peças do equipamento original podem reduzir a segurança do veículo, além de infringir normas de trânsito. Obedeça todas as normas que regulamentam o uso de equipamentos e acessórios.**

#### **CAPACIDADE DE CARGA:**

**120 kg  
(incluindo piloto, passageiro, carga e acessórios).**

#### **⚠ CUIDADO**

**Evite acidentes, tenha cuidado ao instalar acessórios em seu patinete. Acessórios reduzem a estabilidade, desempenho e segurança de seu veículo. Tenha muito cuidado ao conduzi-lo sob essas condições. A SHINERAY não se responsabiliza com o fato acima mencionado.**

#### **Vibrações**

As vibrações podem surgir ao pilotar em pistas irregulares e devido à aerodinâmica.

#### **NOTA:**

**Essas vibrações são características normais do veículo e, portanto, não são cobertas pela garantia.**

#### **Estacionamento**

Assim que o patinete parar, acione o freio de estacionamento. Em casos de estacionamento com inclinação acentuada, procure apoiar uma das rodas, se possível, em guia de ruas e/ou calçadas.

# 3 Instrumentos e controles

Esta seção contém informações sobre os instrumentos e controles do seu patinete.

# SE 2

	Página
<b><u>1 - Instrumentos</u></b>	<b>16</b>
<b><u>2 - Controles e Painel</u></b>	<b>18</b>
<b><u>3 - Indicação de atenção/ falhas</u></b>	<b>20</b>
<b><u>4 - Interruptor de ignição</u></b>	<b>21</b>
<b><u>5 - Alarmes</u></b>	<b>21</b>
<b><u>6 - Carregamento de bateria</u></b>	<b>22</b>
<b><u>7 - Interruptores</u></b>	<b>24</b>
<b><u>8 - Compartimento da bateria</u></b>	<b>25</b>
<b><u>9 - USB</u></b>	<b>25</b>
<b><u>10 - Estacionamento</u></b>	<b>26</b>

### 3.1. Instrumentos e Controles SE2



1. Lanterna traseira
2. Roda traseira
3. Motor elétrico
4. Cavalete central

5. Disco de freio
6. Roda dianteira
7. Paralama dianteiro
8. Pedaleira do passageiro

### 3.1. Instrumentos e Controles SE2



1. Luz de direção dianteira
2. Farol
3. Cavalete lateral
4. Paralama traseiro

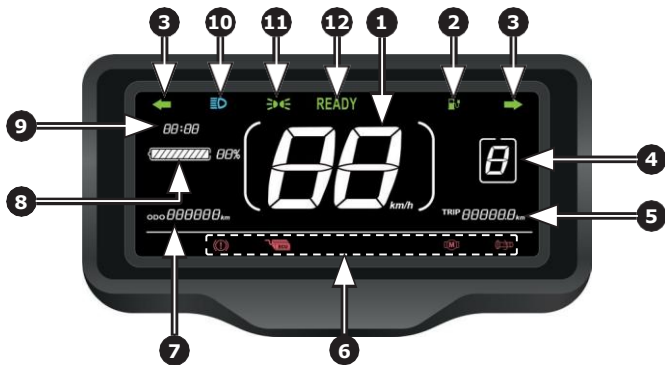
5. Alça
6. Banco/compartimento da bateria
7. Conector principal de carregamento

## 3.2. Controles e Painel SE2



- |   |                       |
|---|-----------------------|
| 1. Espelho retrovisor lado esquerdo       | 7. Comandos direitos  |
| 2. Manopla esquerda                       | 8. Acelerador         |
| 3. Comandos esquerdos                     | 9. Retrovisor direito |
| 4. Reservatório fluido de freio traseiro  | 10. Ignição           |
| 5. Painel de instrumentos                 |                       |
| 6. Reservatório fluido de freio dianteiro |                       |

### 3.2. Painel de Instrumentos SE2



#### 1. Velocímetro

Indica a velocidade do ciclo elétrico.

#### 2. Bateria nível crítico

Indica que a bateria está com baixo nível.

#### 3. Indicadores de direção

Indica qual das luzes de direção está acionada.

#### 4. Modo de condução

Indica qual o modo de condução selecionado.

#### 5. Odômetro parcial

Indica distância parcial percorrida.

#### 6. Indicadores de falha

Consulte página XX.

#### 7. Odômetro total

Indica distância total percorrida.

#### 8. Nível de carga da bateria

Indica o nível de carga da bateria.

#### 9. Horímetro

Indica a quanto tempo a moto está ligada.

#### 10. Indicador de farol alto

Indica o acionamento do farol alto.








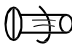
#### 11. Indicador de farol

Indica o acionamento do farol.

#### 12. Indicador de prontidão



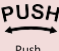

Indica que a moto está pronta para ser conduzida.

### 3.3. Indicações de atenção/falha

Indicador		Indicação	Descrição
		Indicador de Falha do Módulo controlador (ECU)	Indica falha do módulo controlador. Em caso de acionamento procure uma assistência.
		Indicador de freio ou falha no sistema	Indica que o freio está pressionado. Em caso de acionamento anormal procure assistência
		Indicador de Falha do Motor elétrico	Em caso de acionamento procure uma assistência.
		Indicador de Anomalia do acelerador	Indica anomalia com o acelerador. Em caso de acendimento não conduza o ciclo elétrico e procure uma assistência

### 3.4. Interruptor de ignição SE 2



Posição	Função	Obs.
 Ligado	Ligar o ciclo elétrico	Chave não pode ser removida
 Desligado	Desligar o ciclo elétrico	Chave pode ser removida
 Push	Girar para esquerda para abrir o compartimento da bateria	N/A
 Trava do guidão	Gire a chave nessa posição e gire para esquerda para travar	A chave pode ser removida.

### 3.5. Alarme SE 2

O controle possui as funções de: acionar o sistema antifurto, acionamento remoto, localizar o ciclo elétrico via alarme sonoro e função antissequestro.



- Função Antifurto:** Com o ciclo elétrico estacionado aperte o botão **bloquear** "🔒". Após isso o ciclo elétrico irá soar um alerta sonoro, indicando o acionamento do alarme. Nesse modo o alarme é disparado quando o ciclo elétrico for movimentado. O ciclo elétrico pode ser desbloqueado para uso com o botão **desbloquear** "🔓".
- Início Keyless:** Com o ciclo elétrico desligado e parado

aplique dois toques breves no botão do **início keyless** "⚡", aguarde " ", aguarde o alerta sonoro e o acionamento do painel e a partir de então pode ser utilizado sem a chave. O ciclo elétrico só poderá ser desligado agora somente pelo botão desbloquear "🔓".

3. **Função Localizar:** Com o ciclo elétrico desligado estacionado e no alcance do alarme pressione o botão de localizar "📶". O ciclo elétrico irá então soar o alerta sonoro 5 vezes a fim de identificar sua localização. O alerta sonoro pode ser interrompido por qualquer botão do controle.

### 3.6. Carregamento da bateria SE2

Para o carregamento da bateria **no ciclo elétrico**:

1. Desligue o ciclo elétrico;
2. Plugue o cabo do carregador alinhando a seta branca do seu conector azul do carregador com a seta branca da conexão de carregamento externa com o ciclo elétrico, conforme ilustrado ao lado. Pressione até ouvir um clique. Certifique-se quanto ao perfeito encaixe conferindo a firmeza da conexão;
3. Ligue o carregador em uma tomada 110-220V;
4. Aguarde de 8-10h, até que a luz de indicação no carregador passe de vermelha para verde;
5. Ao final do carregamento gire a parte azul do conector do carregador conforme a seta, no sentido anti-horário, e então remova o conector e solte-o.



**Carregador SE 2**



**Conexão de carregamento externa próxima ao banco**



**Orientação do encaixe correto do carregador da bateria**

Para o carregamento da bateria **fora do ciclo elétrico**:

1. Desligue o ciclo elétrico;
2. Gire a chave para abrir o compartimento da bateria;
3. Desconecte a bateria girando a roda azul do conector no sentido da seta ilustrado no conector (anti-horário), remova o conector e com cuidado afaste o cabo;
4. Cuidadosamente remova a bateria do seu compartimento e leve próximo a uma tomada;
5. Plugue o cabo do carregador alinhando a seta branca do seu conector azul do carregador com a seta branca da conexão de carregamento da bateria, conforme ilustrado na página seguinte. Pressione até ouvir um clique. Certifique-se quanto ao perfeito encaixe conferindo a firmeza da conexão.
6. Ao final do carregamento gire a parte azul do conector do carregador conforme a seta, no sentido anti-horário, e então remova o conector e solte-o.



Bateria conectada ao ciclo elétrico



Remoção do cabo do ciclo elétrico da bateria



Orientação correta do conector



Indicador embutido de carga

#### NOTA

Este tempo pode sofrer variações decorrentes da qualidade da rede elétrica. Esse tempo não poderá exceder a 12 horas ininterruptas.

#### ⚠ CUIDADO

A bateria do ciclo elétrico funciona em 60V. Recarregue o patinete em local protegido da chuva e longe de umidade excessiva, com a ignição desligada. Não introduza objetos metálicos nos terminais da bateria e apenas conecte o carregador na tomada com o carregador conectado corretamente a bateria. Não realize o carregamento se a conexão de carregamento tiver umidade, pois poderá gerar curto circuito e danificar demais componentes. Certifique que o acoplamento do carregador e a bateria esteja bem conectado para evitar superaquecimento do borne da bateria. Nunca deixe a motocicleta ou bateria carregando sem supervisão e/ou em locais próximos a componentes inflamáveis.

**⚠ CUIDADO**

Para desconectar o carregador da bateria, primeiro certifique-se que o carregador está desligado da tomada e somente, em seguida, desconecte o carregador da bateria. Evite interromper o carregamento antes do término, quando o led indicador do carregador ainda estiver vermelho e o tempo de carregamento dentro do intervalo previsto. Evitar descarregar a(s) bateria(s) até a completa desativação do produto (descarga profunda). Realizar a recarga antes que seja perceptível a perda de força ao utilizar o produto.

**⚠ CUIDADO**

Caso possua bateria(s) extra(s), não conecte múltiplas baterias ao mesmo tempo, para evitar a ciclagem (Evento onde uma bateria com carga menor absorve a carga da bateria com carga maior, até a que ocorra a inversão da ciclagem. O processo continua enquanto as baterias permanecerem conectadas ou até acabar a carga de ambas). Esta situação reduz drasticamente a vida útil das baterias.

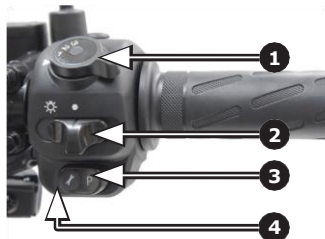
**3.7. Interruptores SE 2****Interruptor esquerdo**

1. Interruptor de farol alto/baixo;
2. Interruptor indicador de direção.
3. Interruptor da buzina;

**⚠ CUIDADO**

**Após realizar a conversão, não se esqueça de retornar o interruptor do indicador de direção para a posição central.**

Posição dos interruptores lado esquerdo	Função
	Farol alto / Farol baixo
	Indicador de direção
	Buzina

**Interruptor direito**

1. Comutador de modo de condução;
2. Interruptor do farol.
3. Interruptor do Modo de estacionamento.
4. Interruptor de reset de avarias temporárias;

Posição dos interruptores lado direito	Função
	Desliga tudo
	Liga lanternas

### 3.8. Compartimento da bateria SE2

Nos modelos SE1 e SE2 o compartimento de bateria se encontra abaixo do banco. Caso haja apenas uma bateria no compartimento é possível usar o espaço restante para pequenas cargas, havendo em mente que a carga não ocasione danos a bateria;

O compartimento pode ser aberto da seguinte forma:



1. Com a chave na posição **off**, gire a chave no sentido anti-horário no sentido da posição **push** " **PUSH**" até a chave chegar ao fim de curso e acionar a trava;
2. Levante o banco;



**Compartimento da bateria aberto  
SE 2**

#### **⚠CUIDADO**

**Tome cuidado com objetos deixados em proximidade com a bateria de forma a não ocasionar danos ou acidentes.**

### 3.9. USB

Os ciclos elétricos incluem um conector USB 5V que pode ser usado para carregar dispositivos que possuem conexão por USB como smartphones e caixas de som.



### 3.10. Estacionamento

Ao parar o ciclo elétrico desligue a ignição, gire o guidão para esquerda. Em seguida acione o cavalete e apoie o ciclo elétrico.

**Nota: Sempre retire a chave de ignição.**

## 4 Partida e Funcionamento

Esta seção contém informações sobre o funcionamento do seu patinete.

# SE 2

	Página
<b><u>1 - Verificação antes de conduzir</u></b>	<b>28</b>
<b><u>2 - Ignição SE 2</u></b>	<b>28</b>
<b><u>3 - Modos de condução</u></b>	<b>29</b>
<b><u>4 - Reset do modo de estacionamento SE 2</u></b>	<b>29</b>
<b><u>5 - Frenagem</u></b>	<b>30</b>
<b><u>6 - Pneus</u></b>	<b>30</b>

### 4.1. Verificações antes de conduzir

Os itens abaixo exigem apenas alguns minutos de verificação. Caso necessite de alguma manutenção, procure a concessionária **SHINERAY** mais próxima. Toda vez que for utilizar seu veículo, verifique:

1. Nível de carga de bateria;
2. Sistema de Freios - Verifique o funcionamento e ajuste a folga, se necessário;
3. Pneus - Verifique a pressão dos pneus e as condições de desgaste.
4. Acelerador - Verifique se ele opera suavemente e se a folga da alavanca está adequada;
5. Sistema elétrico - Verifique se o farol, todos os indicadores e a buzina estão com funcionamento adequado.
6. Retrovisores (ajuste-os).

### 4.2. Ignição SE 2

Com o patinete destravado, coloque a ignição na posição "ON".



O veículo elétrico irá iniciar o teste do painel e uma vez terminado o veículo estará no modo de estacionamento, caracterizado pela letra "P" demonstrada no painel.



**Modo de Estacionamento  
SE 2**

Enquanto no modo de estacionamento o veículo elétrico não poderá ser conduzido. Uma vez que o condutor esteja totalmente preparado para conduzir o veículo elétrico ele pode sair do modo de estacionamento pressionando e segurando o interruptor do modo de estacionamento até o velocímetro e o indicador de prontidão "READY" aparecerem no painel. A partir deste ponto o veículo elétrico poderá ser conduzido normalmente.



### 4.3. Modos de condução

1. Econômico (Eco) baixo torque, velocidades mais baixas.
2. Moderado (Drive) Médio torque e velocidade moderada.
3. Esportivo (Sport) Condução em alta performance. A prolongada utilização deste modo de condução reduz a vida útil da bateria, módulo e demais componentes.



### 4.4. Reset do modo de estacionamento SE 2

Em casos onde o modo de estacionamento apresente anomalias e não funcione como esperado se faz necessário fazer o reset desta funcionalidade.

Este procedimento pode ser feito da seguinte forma:

1. Mude o comutador de velocidade para o 1;
2. Aperte o freio dianteiro (manete direita) e vire a manopla do acelerador até o final;
3. Ainda segurando o freio e a manopla, ligue a moto e conte 3 segundos após o check-up do painel;
4. Em seguida, desligue a ignição.

Se o processo foi seguido corretamente o ciclo elétrico irá ligar sem ir para o modo de estacionamento, caracterizado pelo P no painel. Para voltar o funcionamento normal do modo de estacionamento siga o procedimento à seguir:

1. Mude o comutador de velocidade para o 1;
2. Aperte o freio dianteiro (manete direita) e vire parcialmente a manopla do acelerador;

3. Aperte e segure o botão do modo de estacionamento e conte 3 segundos após o check-up do painel;
4. Desligue a ignição e, finalmente, solte o freio, a manopla e o botão do modo de estacionamento.

#### ⚠ CUIDADO

**Durante a realização desse processo tome cuidado para que o ciclo elétrico acelere de maneira não intencional, ocasionando acidentes.**

#### 4.5. Frenagens

##### Como aplicar o freio

Procure sempre frear o patinete acionando simultaneamente e progressivamente os freios dianteiro e traseiro. Evite freadas bruscas e desnecessárias.

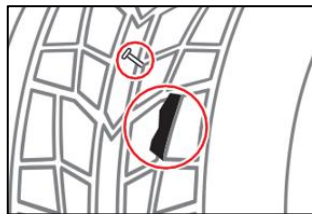
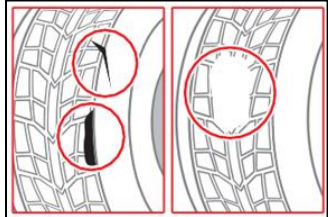
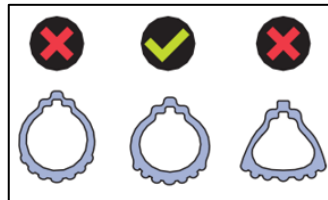
##### ⚠ CUIDADO

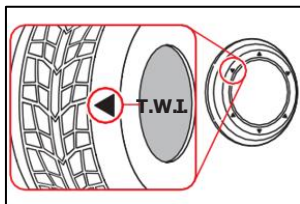
A utilização independente dos freios (dianteiro ou traseiro), reduz a eficiência de frenagem, aumentando consequentemente a distância percorrida e dificultando o controle do seu patinete. Ao conduzir o patinete em pistas molhadas, ou em pistas de areia (terra), a segurança será reduzida. Os movimentos deverão ser cuidadosos em tais condições. Evite curvas ou freadas bruscas. Após conduzir em pistas molhadas ou sob chuva, verifique se os freios estiverem ruins. Retire a umidade dos freios, freando aos poucos e em baixa velocidade.

#### 4.6. Pneus

A pressão correta dos pneus influi diretamente na estabilidade e conforto na condução do veículo, além de garantir uma maior durabilidade. Verifique a pressão dos pneus (frios) antes de utilizar o veículo. Verifique se não há rachaduras ou objetos encravados na banda de rodagem dos pneus. Existem vários indicadores de desgaste (t.w.i) distribuídos em vários pontos da banda de rodagem dos pneus.

Condição	Pressão do pneu frio kg/cm <sup>2</sup> (psi)
Piloto	Dianteiro: 26
	Traseiro: 28
Piloto e passageiro	Dianteiro: 28
	Traseiro: 32



**⚠ ATENÇÃO**

Não tente reparar um pneu seriamente danificado. A confiabilidade será reduzida. Pneus com pressão incorreta sofrem desgaste prematuro além de afetarem a dirigibilidade e segurança do veículo.

Trafegar com pneus muito desgastados é perigoso pois sua aderência será muito reduzida, prejudicando a tração e dirigibilidade do veículo.

Utilizar pneus com medidas diferentes das recomendadas afetará negativamente a dirigibilidade do patinete.

Troque os pneus assim que os sulcos da banda de rodagem atingirem o limite de desgaste.

# 5 Manutenção e Pequenos Reparos

Esta seção contém informações sobre a manutenção do seu patinete.

# SE 2

	Página
<b><u>1 - Manutenção</u></b>	<b>33</b>
<b><u>2 - Freios</u></b>	<b>33</b>
<b><u>3 - Remoção das rodas</u></b>	<b>34</b>
<b><u>4 - Bateria</u></b>	<b>36</b>
<b><u>5 - Disjuntor</u></b>	<b>36</b>

## 5.1 Manutenção

Sempre que precisar de um serviço de manutenção, lembre-se que sua concessionária/ oficina autorizada **SHINERAY** é quem tem o melhor conhecimento sobre seu veículo e está mais bem equipada, podendo oferecer todos os serviços de manutenção necessários o seu patinete.

### ⚠ ATENÇÃO

O plano de manutenção neste "Manual do Proprietário e Garantia" foi baseado em patinetes submetidos a condições normais de uso. Se seu patinete for utilizada sob condições severas ou adversas, necessitará de serviços de manutenção mais frequentes do que o especificado.

Procure sua oficina autorizada **SHINERAY** para determinar os intervalos corretos de acordo com sua forma de utilização.

## 5.2. Freios

### Inspeção dos freios

Acione os freios dianteiro e traseiro, respectivamente, e verifique se a folga de cada manete de freio está entre 10 e 20mm. Aperte várias vezes o manete de freio e depois verifique se a roda gira livremente.



Verificação das pastilhas de freio.

Em caso de perda de eficiência ou ruído anormal nas frenagens, procure uma oficina autorizada e/ou concessionária SHINERAY e verifique o limite de desgaste da pastilha que deve ter espessura maior que 1,7mm.



### ⚠ CUIDADO

Se as pastilhas estiverem com desgaste, substitua-as imediatamente. Pastilhas de freio com desgaste causam acidentes.

### Nível do fluido

Verifique diariamente o nível do fluido de freio através dos visores em cada manete. Em casos de baixo nível observar todo o sistema procurando um possível vazamento e caso não encontre inspecione as pastilhas de freio que podem estar abaixo do limite de utilização. O fluido de freio deverá ser substituído a cada 24 meses. Sempre substitua pelo fluido de freio DOT 4.



Visor do reservatório de freio

### 5.3. Remoção das rodas

#### Roda dianteira

1. Apoie o veículo elétrico no cavalete central em local nivelado, deixando a roda dianteira suspensa;
2. Solte a porca, remova o eixo e retire a roda.

Para a montagem, execute os procedimentos de remoção na ordem inversa.

Após a montagem, pressione e solte o freio dianteiro por 5 vezes a fim de restabelecê-lo.



Porca do eixo dianteiro

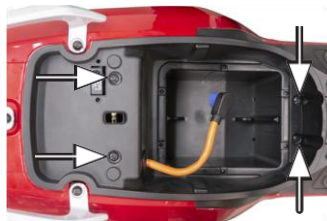
#### Roda dianteira

1. Apoie o veículo elétrico no cavalete central em local nivelado;
2. Desligue o disjuntor, desconecte e remova a bateria e ligue a ignição e o farol por 10 segundos e por fim desligue a ignição novamente (esse procedimento irá descarregar cargas residuais dos capacitores do módulo).

#### ⚠ CUIDADO

**Acidentes poderão acontecer se o procedimento 2 não for seguido.**

3. Solte os parafusos do banco para então removê-lo.



Parafusos de remoção do banco  
SE 2

4. Verifique se o módulo possui proteção nos cabos. Em caso positivo, ele precisará ser removido.



6. Remova as carenagens cobrindo o eixo e as pinças dos freios dos dois lados.



7. Remova a pinça de parafusosfreio soltando os demonstrados na imagem.

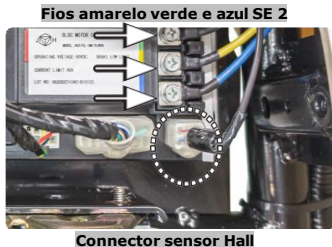


8. Remova os parafusos de ajuste da roda;  
9. Remova as porcas de fixação do eixo e retire a roda.

Para a montagem, execute os procedimentos de remoção na ordem inversa.

Após a montagem, pressione e solte o freio traseiro por 5 vezes a fim de restabelece-lo.

**Nota: Observe na montagem o correto alinhamento da roda traseira.**



### 5.4. Bateria SE 2

O veículo elétrico está equipado com uma bateria de lítio 60V/23,4Ah removível. Se a bateria parecer ter perdido sua capacidade, consulte sua concessionária ou oficina autorizada SHINERAY.



**Bateria 60V 20Ah SE 2**



**Indicador de carga da Bateria SE 2**

### 5.5. Disjuntor

Estes ciclos elétricos estão equipados com um disjuntor localizado na região inferior do assento.

**ON** Nesta posição a bateria está conectada ao sistema elétrico e disponível para utilização de acordo com posição da ignição (verificar item 3.3).

**OFF** Nesta posição a bateria está desconectada do sistema elétrico independente da posição da ignição.



# 6 Limpeza e Armazenamento

Esta seção contém informações sobre a limpeza e armazenamento do seu patinete.

# SE 2

Página

<b><u>1 - Limpeza e conservação</u></b>	<b>38</b>
<b><u>2 - Armazenamento</u></b>	<b>39</b>

## 7.1. Limpeza e conservação

Limpe seu patinete regularmente para manter uma boa aparência e proteger a pintura, além de aumentar sua durabilidade e facilitar a verificação de qualquer dano.

1. Faça uma mistura de água e detergente neutro e aplique nas rodas para remover os resíduos de óleo e graxa. Manchas de piche são removidas com querosene puro.
2. Enxágue com água em abundância e baixa pressão;
3. Faça uma mistura com detergente neutro com um pouco de água e aplique nas partes plásticas e de acabamento do patinete com auxílio de uma flanela ou esponja;
4. Enxugue seu patinete com um pano macio. Remova pequenos riscos na pintura com cera de polimento.

5. A aplicação de polidor deve ser feita com um pano macio ou algodão e através de movimentos circulares. Nas peças pintadas e cromadas utilize um polidor que não contenha abrasivos.
6. Logo após a limpeza, aplique desengripante na suspensão dianteira, porcas e parafusos expostos e acabamentos cromados.

### ⚠ ATENÇÃO

**Nunca lave seu patinete sob sol forte.**

**NOTA: Para não riscar a pintura, evite remover poeira com pano seco. Não use detergentes que possam danificar a pintura.**

### ⚠ ATENÇÃO

**Lavar o veículo com água em alta pressão, pode danificar alguns componentes, portanto, evite isso. NÃO pulverizar água em alta pressão diretamente nos seguintes componentes: cubos das rodas, painel de instrumentos e interruptores. A eficiência dos freios será afetada logo após a lavagem. Tome cuidado nas primeiras freadas. Após a lavagem, verifique as condições de frenagem dirigindo em local seguro à baixa velocidade. Se necessário ajuste ou repare. Se as condições não forem ideais, acione o freio levemente até secar. Durante a limpeza. Evite que a água escorra para dentro do escape, pois causará problemas na partida.**

## 7.2 Armazenamento

Para armazenar o patinete por um longo período de tempo, deve-se prestar muita atenção para evitar umidade, luz solar e chuva, e proteger de danos desnecessários. Deve-se executar um exame minucioso naquelas partes mais importantes e seus subconjuntos antes do armazenamento.

1. Desconecte a bateria;
2. Lubrifique partes cromadas e amortecedores. Limpe o patinete, borrife agente protetor nas peças pintadas e aplique antiferrugem nas peças vulneráveis;
3. Para equipamentos com bateria removível, retire-a e então a armazene em local escuro, fresco e arejado. Recomendado que a bateria seja recarregada uma vez por mês;
4. Encha os pneus se necessário e armazene-o com as duas rodas suspensas do piso;
5. Cubra-o com uma capa protetora.

## Recolocação em serviço

1. Remova a capa protetora e limpe-o;
2. Recarregue a bateria e recoloque-a no patinete;
3. Conecte a bateria ao sistema;
4. Calibre os pneus;
5. Antes de conduzir, teste o veículo em baixa velocidade e em local seguro.



# 7 Garantia e Manutenção

Esta seção contém informações sobre a garantia e plano de manutenção do seu patinete.

# SE 2

	Página
<b><u>1 - Registro de Garantia</u></b>	<b>42</b>
<b><u>2 - Termo de Garantia</u></b>	<b>45</b>
<b><u>3 - Plano de Manutenção</u></b>	<b>48</b>
<b><u>4 - Controle de Revisão</u></b>	<b>51</b>
<b><u>5 - Quadro de Revisões</u></b>	<b>55</b>
<b><u>6 - Substituição de painel</u></b>	<b>57</b>
<b><u>7 - Rede Shineray e oficinas autorizadas SAC</u></b>	<b>58</b>







## 7.2. Termo de garantia

A presente garantia entra em vigor na data da nota fiscal do veículo e está condicionada à apresentação e cumprimento integral deste Termo de Garantia, bem como de todas as determinações contidas no Manual do Proprietário e Garantia. Leia atentamente todas as instruções e recomendações do fabricante, e lembre-se: a adequada manutenção do veículo, conforme instruções contidas no Manual do Proprietário e Garantia, é “fator essencial” para a segurança do piloto e do passageiro, bem como é condição indispensável para concessão da presente garantia.

1. **PRAZO DE VALIDADE:** A **SHINERAY**, garante o veículo novo distribuído por suas concessionárias, contra falhas de fabricação, ou de material durante o período de 12 (doze) meses, já englobando as previsões legais de 90 (noventa) dias, a contar da data da venda registrada na nota fiscal e transcrita no Registro de Garantia. Exija de sua concessionária o correto preenchimento do Termo de Garantia, inclusive com a data e a sua assinatura. A primeira revisão deve ser feita com 30 (trinta) dias ou 1.000Km, o que ocorrer primeiro, com tolerância de 10(dez) dias ou 100 (cem) quilômetros a mais ou a menos.
2. **ABRANGÊNCIA DA GARANTIA:** A garantia abrange os reparos necessários em decorrência de falha de material, montagem ou fabricação, reconhecidas como defeituosas exclusivamente pelo fabricante ou seu representante. As peças reconhecidas como defeituosas serão reparadas ou substituídas gratuita e exclusivamente através da rede de concessionárias **SHINERAY** e/ou oficinas autorizadas. Qualquer peça ou componente mecânico somente será substituído na hipótese de impossibilidade de seu reparo ou recondicionamento, sendo que no caso de substituição, os itens substituídos serão de propriedade da **SHINERAY**.
3. **CONDIÇÕES GERAIS DA GARANTIA:** Dirija-se a um revendedor da rede de concessionárias **SHINERAY** imediatamente após a suspeita ou constatação de qualquer anormalidade técnica. Atenção: a utilização continuada do veículo em condições tecnicamente anormais, sem a imediata providência do proprietário, poderá acarretar outros danos ao veículo que não serão atendidos em garantia, além do que consistirá causa de extinção definitiva da garantia. Todas as revisões periódicas mencionadas no Manual do Proprietário e Garantia, devem ser rigorosamente efetuadas, numa concessionária e/ou oficina autorizada **SHINERAY** e na periodicidade estabelecida. Não são cobertos por esta garantia os defeitos resultantes de desgaste natural das peças, desuso prolongado, utilização inadequada do veículo ou para fins de competição, acidentes de qualquer natureza, se o veículo foi transformada ou modificada, ou equipada com acessórios e itens não aprovados pela **SHINERAY**, e casos fortuitos e de força maior.
4. O veículo deve ser protegido e mantido adequadamente, inclusive quanto à integridade da pintura. Os defeitos de funcionamento, pintura e/ou alteração de cor, decorrentes de influências externas anormais, intempéries, impactos, substâncias químicas do meio ambiente, inclusive corrosão por efeitos de maresia, detritos de origem animal ou vegetal, aplicação de substâncias químicas (combustível ou produtos não recomendados pela **SHINERAY**). Não serão cobertos em garantia.

## 7.2. Termo de garantia

5. A solicitação da garantia deve ser feita com a apresentação do veículo completo à concessionária e não a peça defeituosa separadamente. Juntamente com o manual e nota fiscal do veículo. **Atenção: As avarias decorrentes de negligência ou má utilização do veículo, desrespeito às instruções contidas no Manual do Proprietário e Garantia, sobrecarga do veículo, ou inexperiência do piloto, não serão cobertas pela garantia.**
6. Por constituírem itens que sofrem desgaste natural ou de consumo normal, as peças e serviços descritos a seguir não são cobertos pela garantia, qualquer que seja o tempo ou quilometragem decorridos:
  - Óleos lubrificantes, graxas, aditivos, fluidos e similares;
  - Reaperto, lavagem, lubrificação, verificações, ajustes, regulagens, etc.;
  - Alinhamento das rodas;
  - Pastilhas de freio, juntas, lâmpadas, fusíveis, cabos e bateria (acessórios);
  - Peças que se desgastam com o uso, como por exemplo: pneus, câmaras de ar, amortecedores, discos de fricção, rolamentos e demais peças que possuem vida útil determinada, etc.;
  - Estofado com deterioração normal e demais itens aparentes, devido ao desgaste pelo uso ou exposição ao tempo.
7. **RESTRICÇÕES:** A presente garantia se restringe ao veículo, suas peças e componentes, não cobrindo quaisquer repercussões, mesmo decorrentes de avarias ou defeito do veículo, suas peças e componentes, tais como:
  - Despesas com transporte, socorro, guincho ou hospedagem, atendimento home-office;
  - Lucro cessante e outros gastos decorrentes da indisponibilidade do veículo.
8. **EXTINÇÃO DA GARANTIA:**
  - Pelo decurso do prazo de validade da garantia;
  - A qualquer tempo, automaticamente, na hipótese de violação do velocímetro;
  - Não cumprimento de qualquer uma das revisões periódicas, nos prazos e quilometragens estipulados;
  - Execução das manutenções, reparos e regulagens em oficinas que não pertencem à rede de concessionárias **SHINERAY/Oficina Autorizada**;
  - Inobservância de qualquer uma das instruções e recomendações contidas no Manual do Proprietário e Garantia, bem como das disposições constantes neste Termo de Garantia, sobretudo nas condições gerais da garantia acima;
  - Negligência na manutenção, limpeza ou conservação.

## 7.2. Termo de garantia

9. Na utilização do veículo na praia ou em cidades praianas, onde maresia é bastante acentuada, recomenda-se proceder a lavagem semanal com água doce para evitar a fixação do sal e consequentemente a oxidação das peças metálicas além da aplicação de antiferrugem. Consulte a seção "Limpeza e conservação" deste manual. O contato com água salgada causa oxidação nas partes metálicas do veículo. Portanto, é recomendada a lavagem com água doce imediatamente após o uso nestas condições.
10. Não utilizar o veículo em locais com acúmulo de água superior a 10 cm, tais como: ruas alagadas em decorrência das chuvas, córregos, etc., evitando assim danos ao motor e demais componentes.
11. Problemas na bateria decorrentes do não uso prolongado do veículo não são cobertos pelo sistema de garantia. Recomendamos que, caso o veículo permaneça em desuso por mais de 30 dias, deixe o disjuncto desligado e dê uma carga antes de reconectá-la. Consulte a seção "armazenamento" deste manual para maiores detalhes.

**IMPORTANTE: Além da manutenção periódica, é de responsabilidade do proprietário fazer todas as verificações diárias simples antes da utilização do equipamento, tais como: verificar o grau de desgaste e a pressão dos pneus; verificar o perfeito funcionamento do sistema de iluminação.**

**\*No caso de dúvida, o Manual do Proprietário e Garantia sempre deve ser consultado.**

**A cada revisão a concessionária deverá carimbar, assinar e datar no CONTROLE DAS REVISÕES PERIÓDICAS.**

**Apenas na primeira revisão a mão-de-obra será gratuita, devendo o consumidor arcar com as despesas de peças e serviços excluídos da garantia. O custo das demais revisões previstas correrá por conta do consumidor.**

### 7.3. Plano de manutenções

Procure uma concessionária ou oficina autorizada **SHINERAY** sempre que necessitar de manutenção. Lembre-se de que são elas quem mais conhecem seu veículo, estando totalmente preparadas para oferecer todos os serviços de manutenção e reparos.

- A **Tabela de Manutenção** especifica com que frequência os serviços devem ser efetuados e quais itens necessitam de atenção. É fundamental seguir os intervalos especificados para garantir o desempenho adequado do controle de emissões, além de maior segurança e confiabilidade.
- Os intervalos de manutenção são baseados em condições normais de uso. Veículos usados em condições rigorosas ou incomuns necessitam de serviços mais frequentes. Procure uma concessionária ou oficina autorizada **SHINERAY** para determinar os intervalos adequados a suas condições particulares de uso.

Item	Operações	Intervalo (*)					a cada
		Quilometragem	1.000	4.000	8.000	12.000	
	Mês	1 Mês	4 Meses	8 Meses	12 Meses	16 Meses	
Disjuntor (se possuir)	Verificar (**)		•	•	•	•	4 Meses/ 4.000km
Bateria	Verificar (**)		•	•	•	•	4 Meses/ 4.000km
Motor	Verificar (***)				•		12 Meses/ 12.000km
Fluido de freio	Verificar o nível (****)		•	•	•	•	4 Meses/ 4.000km
Sistema de freio	Verificar/Ajustar (parafusos e funcionamentos)	•	•	•	•	•	4 Meses/ 4.000km
Lonas de freio	Verificar		•	•	•	•	4 Meses/ 4.000km
Interruptor da luz de freio	Verificar		•	•	•	•	4 Meses/ 4.000km
Suspensão dianteira e traseira	Verificar (funcionamento, porcas e parafusos)	•	•	•	•	•	4 Meses/ 4.000km
Suspensão dianteira	Trocar fluido				•		12 Meses/ 12.000km

## 7.3. Plano de manutenções

Item	Operações	Intervalo (*)						a cada
		Quilometragem	1.000Km	4.000Km	8.000Km	12.000Km	16.000Km	
	Mês	1 Mês	4 Meses	8 Meses	12 Meses	16 Meses		
Caixa de direção (***)	Verificar	Mensalmente						1 Meses/ 1.000km
	Lubrificar				•		12 Meses/ 12.000km	
Porcas, parafusos e fixações	Verificar	•		•		•	8 Meses/ 8.000km	
Carenagens	Conferir torques de aperto e alinhamento	•		•		•	8 Meses/ 8.000km	
Rodas	Verificar alinhamento, folgas, rolamentos e cubos (****)	•		•		•	8 Meses/ 8.000km	
Eixos: balança traseira e rodas	Verificar e lubrificar (***)			•		•	8 Meses/ 8.000km	
Pneus	Verificar e calibrar	Semanalmente						

(\*) Para tempos maiores, repita as operações conforme frequência.

(\*\*) Realizar inspeção visual quanto a quebras, anomalias nas carcaças e integridade dos terminais, além do funcionamento do componente.

(\*\*\*) Em casos de utilização em condições severas, poeira, lamas e muita umidade, além de frequente utilização ou armazenamento em locais de praias se faz necessário a limpeza dos componentes, assim como a verificação com maior frequência, reduzindo intervalo.

(\*\*\*\*) O fluido deverá ser substituído a cada 24 meses











## 7.5. Quadro de revisões

A manutenção periódica a ser realizada deverá estar de acordo com o Plano de Manutenção descrito anteriormente neste Manual do Proprietário e Garantia.

Carimbo da Concessionária	MÃO-DE-OBRA GRATUITA
	1ª Revisão 1 Mês
	Nº O.S. _____ Data: ___ / ___ / ___ Km: _ _____

Carimbo da Concessionária	2ª Revisão 4 Meses
	Nº O.S. _____ Data: ___ / ___ / ___ Km: _ _____

Carimbo da Concessionária	3ª Revisão 8 Meses
	Nº O.S. _____ Data: ___ / ___ / ___ Km: _ _____

Carimbo da Concessionária	4ª Revisão 12 Meses
	Nº O.S. _____ Data: ___ / ___ / ___ Km: _ _____

Carimbo da Concessionária	5ª Revisão 16 Meses
	Nº O.S. _____ Data: ___ / ___ / ___ Km: _ _____

Carimbo da Concessionária	6ª Revisão 20 Meses
	Nº O.S. _____ Data: ___ / ___ / ___ Km: _ _____

Carimbo da Concessionária	7ª Revisão 24 Meses
	Nº O.S. _____ Data: ___ / ___ / ___ Km: _ _____

Carimbo da Concessionária	8ª Revisão 28 Meses
	Nº O.S. _____ Data: ___ / ___ / ___ Km: _ _____

Carimbo da Concessionária	9ª Revisão 32 Meses
	Nº O.S. _____ Data: ___ / ___ / ___ Km: _ _____

## 7.5. Quadro de revisões

A manutenção periódica a ser realizada deverá estar de acordo com o Plano de Manutenção descrito anteriormente neste Manual do Proprietário e Garantia.

<b>Carimbo da Concessionária</b>	<b>10ª Revisão 36 Meses</b>
	Nº O.S. _____ Data: ___ / ___ / ___ Km: _ _____

<b>Carimbo da Concessionária</b>	<b>11ª Revisão 40 Meses</b>
	Nº O.S. _____ Data: ___ / ___ / ___ Km: _ _____

<b>Carimbo da Concessionária</b>	<b>12ª Revisão 44 Meses</b>
	Nº O.S. _____ Data: ___ / ___ / ___ Km: _ _____

<b>Carimbo da Concessionária</b>	<b>13ª Revisão 48 Meses</b>
	Nº O.S. _____ Data: ___ / ___ / ___ Km: _ _____

<b>Carimbo da Concessionária</b>	<b>14ª Revisão 52 Meses</b>
	Nº O.S. _____ Data: ___ / ___ / ___ Km: _ _____

<b>Carimbo da Concessionária</b>	<b>15ª Revisão 56 Meses</b>
	Nº O.S. _____ Data: ___ / ___ / ___ Km: _ _____

<b>Carimbo da Concessionária</b>	<b>16ª Revisão 60 Meses</b>
	Nº O.S. _____ Data: ___ / ___ / ___ Km: _ _____

<b>Carimbo da Concessionária</b>	<b>17ª Revisão 64 Meses</b>
	Nº O.S. _____ Data: ___ / ___ / ___ Km: _ _____

<b>Carimbo da Concessionária</b>	<b>18ª Revisão 68 Meses</b>
	Nº O.S. _____ Data: ___ / ___ / ___ Km: _ _____

## 7.6. Substituição do painel

<b>Carimbo da Concessionária</b>	<b>1ª Substituição</b> <input type="text"/> Km
	Nº O.S. _____ Data: ____ / ____ / ____ Km: _____

<b>Carimbo da Concessionária</b>	<b>2ª Substituição</b> <input type="text"/> Km
	Nº O.S. _____ Data: ____ / ____ / ____ Km: _____

Observações:

## 7.7 Rede de concessionárias e oficinas autorizadas (SAC)

Para um melhor esclarecimento, satisfação e confiabilidade na execução de serviços, acesse o site [www.shineray.com.br](http://www.shineray.com.br) e busque a concessionária ou oficina autorizada mais próxima.

Para maiores informações, acesse o site: [www.shineray.com.br](http://www.shineray.com.br) ou envie e-mail para: [sac@shineraydobrasil.com.br](mailto:sac@shineraydobrasil.com.br)





# SAC

Serviço de Atendimento  
ao Consumidor

[www.shineray.com.br](http://www.shineray.com.br)

[sac@shineraydobrasil.com.br](mailto:sac@shineraydobrasil.com.br)



**SHINERAY MOTOS DO BRASIL**

Estr. Tdr Norte, 3005 - SUAPE, Cabo de Santo Agostinho - PE CEP : 54590-000

